



# JEDU

Jokilaaksojen  
koulutuskuntayhtymä

## **Toiminta- ja taloussuunnitelma 2025–2027 ja talousarvio vuodelle 2025**

Yhteistyötoimikunta 25.11.2024

Yhtymähallitus 26.11.2024 ja 29.11.2024

Yhtymävaltuusto 12.12.2024

# Sisältö

|  |    |
|--|----|
| 1. Kuntayhtymän johtajan katsaus .....                               | 3  |
| 2. Jokilaaksojen koulutuskuntayhtymän strategia ja organisaatio..... | 4  |
| 3. Toimintaympäristöanalyysi .....                                   | 7  |
| 4.Toiminta- ja taloussuunnittelun lähtökohdat .....                  | 10 |
| 4.1 Toiminnan rahoitus .....   | 10 |
| 4.2 Sisäinen valvonta ja riskienhallinta .....                       | 13 |
| 5. Toimintasuunnitelma vuosille 2024–2026.....                       | 13 |
| 6. Talousarvio 2024 ja taloussuunnitelma 2025–2026.....              | 16 |
| 6.1 Ulkoinen tuloslaskelma 2024–2025 .....                           | 17 |
| 6.2 Koulutuskeskus JEDUn tuloslaskelma 2024–2026.....                | 18 |
| 6.3 Yhtymäpalveluiden tuloslaskelma 2024–2026 .....                  | 19 |
| 6.4 Investointiosa 2024–2026 .....                                   | 22 |
| 6.5 Rahoituslaskelma 2024–2026.....                                  | 25 |
| 6.6 Talousarvion sitovuustasot ja tilivelvolliset.....               | 27 |
| 7. Seuranta ja arviointi.....  | 27 |

# 1. Kuntayhtymän johtajan katsaus

Ammatillisen koulutuksen rahoituksesta vähennetään vuonna 2025 yhteensä 120 miljoonaa euroa, mikä on noin 5 % kokonaisrahoituksesta ammatilliseen koulutukseen. Opiskelijavuosileikkauksen osalta Jokilaaksojen koulutuskuntayhtymään kohdistuu keskimääräinen vähennys, joka on noin 5 % edellisen vuoden tavoitteellisesta määrästä. Isoimmat opiskelijavuosivähennykset kohdentuvat järjestäjiin, jotka kouluttavat vähän oppivelvollisia ja koulutuksista työllistyminen on heikkoa.

Petteri Orpon hallitus on muuttanut aika merkittävästi ammatillisen koulutuksen rahoituksen kohdentamista. Rahoituksen vähentyessä, rahoitus halutaan kohdentaa erityisesti oppivelvollisiin ja vailla tutkintoa oleviin opiskelijoihin.

Koulutuskeskus JEDU kouluttaa alueemme oppivelvollisista noin 50 %. Näin on ollut ja tähän pyritään tulevaisuudessakin. Käytännössä opiskelijavuosileikkaus kohdentuu siis aikuiskoulutukseen. Opiskelijoiden työllistymisen merkitys kasvaa huomattavasti rahoitusmallissa. Näin ollen opiskelijavuosia kannattaa kohdentaa sellaiseen koulutukseen, josta työllistyy alueellemme. Muita koulutuksia on vähennettävä tai lopetettava. Uusi rahoitusmalli astuu voimaan 1.1.2026, jolloin opetus- ja kulttuuriministeriön koko hallinnonalan rahoitus vähenee vielä 75 miljoonaa euroa. Tämän kohdentamisesta ei tässä vaiheessa ole mitään tietoa, mutta rahoitus siis ei ainakaan lisäännä tulevina suunnitteluvuosina.

Aikuiskoulutus ei lopu ja jatkuva haku on edelleen käytössä. Järjestäjien on vain yhä tarkemmin mietittävä koulutustarjontaansa. Näin on Koulutuskeskus JEDUssakin tehtävä. Käytettävissä olevat opiskelijavuodet on kohdennettava alueen työllisyystarpeen mukaisesti. Tätä myös jatkossa tarkkaillaan.

Koulutuskuntayhtymän taloudellinen tilanne on varsin hyvä ja viime vuosina on tuotettu ylijäämää. Rahoituksesta 65 % kuluu henkilöstömenoihin ja 22 % kiinteistömenoihin. Rahoituksen vähentyminen pakottaa jonkinlaisiin sopeuttamistoimiin. Näitä pyritään tekemään vähentämällä koulutustarjontaa ottaen huomioon alueen työvoimatarpeet sekä pyrkimällä eroon osasta kiinteistöjä. Molempia keinoja tarvitaan.

Opetus- ja kulttuuriministeriö käynnistää vuonna 2026 uuden toiminnanohjauskokeilun. Kokeiluun valitaan 40 koulutuksen järjestäjää. Kansallisen koulutuksen arviointikeskus (KARVI) arvioi kokeiluun hakeneiden järjestäjien hakemukset. Kokeiluun valitut voivat yhä joustavammin toteuttaa erilaisia ja uusiakin koulutuksia alueen tarpeen pohjalta. Jokilaaksojen koulutuskuntayhtymä aikoo hakea tähän kokeiluun, mutta tulevaisuus näyttää, ketkä järjestäjät tulevat valituiksi.

Syksyllä 2024 ammatillisen koulutuksen järjestäjille suunnatun kyselyn mukaan 2/3 järjestäjistä on käynnistänyt tai on käynnistämässä muutosneuvotteluja. Rahoitusmuutokset haastavat siis hyvin vahvasti koko ammatillisen koulutuksen kenttää.

Nivalassa 19.11.2024

Matti Väänänen  
Kuntayhtymän johtaja

## 2. Jokilaaksojen koulutuskuntayhtymän strategia ja organisaatio

Jokilaaksojen koulutuskuntayhtymässä on kaksi tulosaluetta: Koulutuskeskus JEDU ja kuntayhtymän yhtymäpalvelut. Kuntayhtymän johtajan vastuulla on järjestää kuntayhtymän toiminta siten, että yhtymävaltuuston vuosittain hyväksymän strategian, toimintasuunnitelman ja talousarvion mukaiset tulokset saavutetaan mahdollisimman tehokkaasti ja taloudellisesti. Kuntayhtymän johtaminen perustuu yhtymävaltuuston päättämään kuntayhtymän strategiaan, taloussuunnitelmaan, talousarvioon ja muihin yhtymävaltuuston päätöksiin.

Tulosityksiköitä ovat Koulutuskeskus JEDUn toimipisteet seitsemällä paikkakunnalla, vankilakoulutus, Koulutuskeskus JEDUn yhteisissä palveluissa olevat yksiköt ja kuntayhtymän yhtymäpalveluissa olevat yksiköt. Kuntayhtymän yhtymäpalveluiden ja Koulutuskeskus JEDUn yhteisten palveluiden yksiköistä päättää kuntayhtymän johtaja.

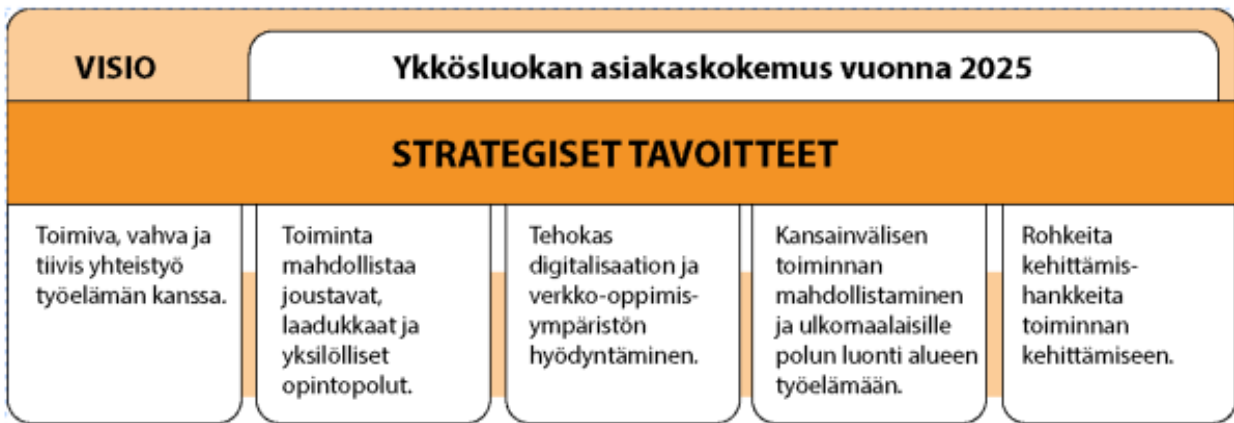
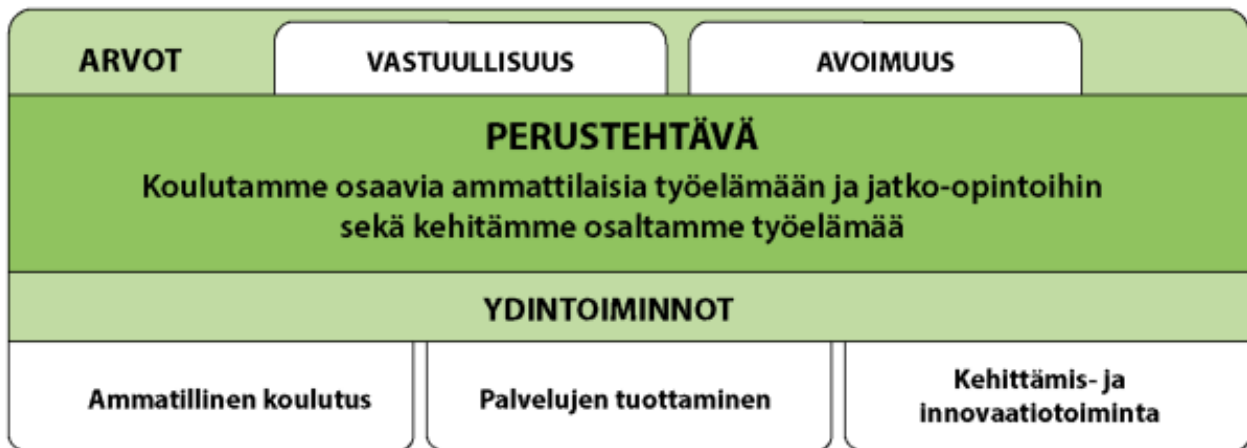
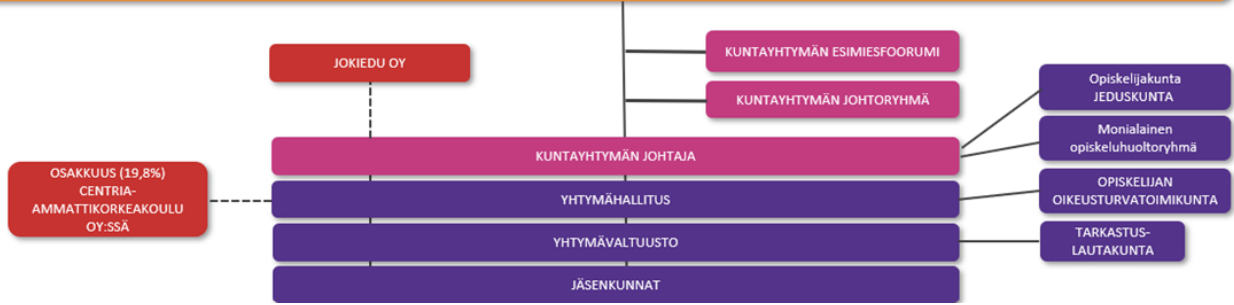
Kuntayhtymän yhtymäpalveluiden yksiköt tuottavat yleishallinto-, taloushallinto-, henkilöstöhallinto-, ravitsemis- ja laitoshuolto-, kiinteistö- ja tietohallintopalvelut. Hallinto- ja talousjohtaja johtaa yhtymäpalveluiden tulosaluetta ja vastaa tulosalueen toimintojen kehittämisestä.

Koulutuskeskus JEDUn toimipisteet sijaitsevat Haapajärvellä, Haapavedellä, Kalajoella, Nivalassa, Oulaisissa, Siikalatvan Piippolassa ja Ylivieskassa. Opetusta annetaan suomen kielellä. Järjestämisluvan mukaisesti tutkintoja järjestetään ensisijaisesti kuntayhtymän jäsenkuntien (Alavieska, Haapajärvi, Haapavesi, Kalajoki, Kärsämäki, Nivala, Oulainen, Pyhäjärvi, Pyhäntä, Reisjärvi, Sievi, Siikalatvan Piippola, Ylivieska) opetus- ja koulutustarpeeseen. Raahessa järjestetään sosiaali- ja terveystieteiden peruskoulutusta.

Vankilaopetusta järjestetään Itä- ja Pohjois-Suomen rikosseuraamusalueella kahdeksassa vankilassa. Tutkintoja ja koulutusta voidaan järjestää tarpeen vaatiessa Ahvenanmaan maakuntaan lukuun ottamatta myös muualla Suomessa.

Vuoden 2024 aikana on yhteistoiminnassa henkilöstön kanssa selvitetty siirtymistä nykyisestä paikkakuntakohtaisesta johtamisjärjestelmästä koulutusalaakohtaiseen johtamiseen vuoden 2026 alusta alkaen. Prosessissa on käytetty alkuun kokenutta konsulttitoimistoa (Auros Consulting). Sittemmin mahdollista muutosprosessissa on käsitelty hallituksen ja valtuuston kokoontumisissa. Asiasta on tehty myös kysely koko henkilöstölle. Prosessin etenemisestä on ollut tilannekatsauksia esimiesfoorumissa ja henkilöstöinfoissa.

# JOKILAAKSOJEN KOULUTUSKUNTAYHTYMÄ ALUEELLISENA TOIMIJANA



Jokilaaksojen koulutuskuntayhtymän hanke- ja kehittämistoimintaa suunnataan erityisesti strategian painopistealueisiin niin, että hanketoiminta palvelisi entistä paremmin opetuksen kehittämistä sekä toisi lisäarvoa alueen elinkeinoelämälle. Kehittämisen- ja innovaatiotoiminnassa huomioidaan kuntayhtymän toimialueen ydinklusterit, kuten energiaklusteri, metalli, rakentaminen sekä matkailu mukaan lukien palvelutoimialat. Kehittämisen- ja innovaatiotoimintaa tehdään työelämälähtöisesti huomioiden alueellinen työvoiman tarve ja opiskelijoiden nopea työllistyminen. Samalla luodaan osaamisen ekosysteemiverkostoja eri sidosryhmien kanssa.

Koulutuskuntayhtymän hanketoiminta tapahtuu verkostoissa. Tärkeitä yhteistyökumppaneita ovat Oulun yliopisto sekä Centria-ammattikorkeakoulu ja Oulun ammattikorkeakoulu. Tutkimus-, kehitys- ja innovaatiotoiminnan painopisteenä on uusien oppimisympäristöjen kehittäminen sekä opetushenkilöstön jatkuva oppiminen hanketyössä. Jokilaaksojen koulutuskuntayhtymän hankesalkku jakautuu neljään eri kehittämisen osa-alueeseen seuraavasti:

1. Opetus- ja kulttuuriministeriön sekä Opetushallituksen rahoittamat oppilaitoksen toiminnallinen ja pedagoginen kehittäminen
2. Teknologian ja uusiutuvan energian hankkeet
3. Työllisyyteen ja yrittäjyyteen painottuvat hankkeet
4. Kansainväliseen liikkuvuuteen ja yhteistyöhön liittyvät hankkeet.

Opetus- ja kulttuuriministeriön rahoittamat strategiahankkeet keskittyvät oppilaitoksen digitalisaation kehittämiseen, sekä vieraskielisen opetuksen ja opetusmateriaalin tarjonnan kasvattamiseen. Lisäksi ministeriön rahoittamassa Strapetsi-hankkeessa on tavoitteena ammatillisten oppilaitosten strategisen ja pedagogisen johtamisen kehittäminen vuosina 2025-2027. Jokilaaksojen koulutuskuntayhtymä on mukana valtakunnallisessa kehittämistyössä kaikissa ministeriön strategiahankkeissa.

Teknologiahankkeissa huomioidaan Jokilaaksojen koulutuskuntayhtymän toimialueen elinkeinoelämän kehitystarpeita. Innovaatiotoiminnan tavoitteena on palvella alueen yrityksiä hyödyntäen uutta teknologiaa mahdollistaen jatkuva oppiminen. Teknologiahankkeissa tärkeinä yhteistyökumppaneina ovat Oulun yliopisto, Centria-ammattikorkeakoulu ja Oulun ammattikorkeakoulu. Teknologiahankkeista uusimpia ovat mm UUPO-hanke - uusiutuvan energian hanke sekä SÄLLI - sähköisen liikenteen lisääminen, jossa on hankittu investointiosuudella sähkörekkia ja KATI-hanke, joissa tavoitteena ovat kone- ja autotekniikkaa tehostavat innovaatiot.

Jokiedu Oy on koulutuskuntayhtymän omistama osakeyhtiö. Jokiedu Oy järjestää koulutus- ja kehittämispalveluja sekä yritysten henkilöstökoulutuksia. Yhtiön toiminnalla edistetään yritysten ja yhteisöjen kumppanuuksia Koulutuskeskus JEDUn kanssa. Jokilaaksojen koulutuskuntayhtymä tekee koulutus- ja tilayhteistyötä Centria-ammattikorkeakoulu Oy:n kanssa. Jokilaaksojen koulutuskuntayhtymän omistusosuus Centriassa on 19,8 %. JEDU vuokraa Ylivieskassa sijaitsevasta Vierimaantien kiinteistöä tiloja Centrialle. Kiinteistössä on parhaillaan menossa peruskorjaus ja sen valmistuttua myös JEDUn Ylivieskan toiminnot on tarkoitus siirtää korjattuun kiinteistöön. Tavoitteena on rakentaa entistä tiiviimpi yhteistyö Centrian kanssa toimittaessa samassa talossa. Toiminnallisen yhteistyöllä on saavutettavissa monia etuja, mutta keskeisintä näistä on väyläopintojen muodostaminen ja tarjoaminen opiskelijoille usean tutkinto-ohjelman suhteen.

Jokilaaksojen koulutuskuntayhtymä tekee lisäksi yhteistyötä Oulun ammattikorkeakoulu Oy:n Oulaisen yksikön sekä Oulun yliopiston alueyksikön eli Kerttu Saalasti Instituutin kanssa. Yhteistyön avulla edistetään tutkinnon suorittajien jatko-opintomahdollisuuksia ja aluekehitystä tila-, laite- ja hankeyhteistyön avulla. Oulun ammattikorkeakoulun kanssa tehdään yhteistyötä rakentamalla sujuvia opintopolkuja ammatillisista opinnoista korkeakouluasteelle. Esimerkkinä tästä yhteistyöstä on OAMK-Highway –konsepti tekniikan alalla, jossa Koulutuskeskus JEDUn opiskelija voi polkuopintojen avulla saada opiskelupaikan ammattikorkeakoulun tekniikan yksiköstä.

### 3. Toimintaympäristöanalyysi

Valtiovarainministeriö ennustaa, että vuonna 2025 Suomen bruttokansantuote kasvaa 1,5 %. Suomen Pankin ennusteen mukaan talous kasvaa 1,1 %. Talous on alkanut toipua taantumasta ja kasvu vauhdittuu. Julkinen talous pysyy kuitenkin alijäämäisenä. Orpon hallituksen talousarvioesityksessä vuodelle 2025 talouskasvuksi on ennustettu 1,7 %.

Inflaation hidastuminen ja korkojen aleneminen vahvistavat ostovoimaa ja yksityisen kulutuksen kasvua. Maailmankaupan toipuminen vetää Suomen viennin kasvuun. Suomen hintakilpailukyky ei ole kasvun este. Rakentamisen lasku näyttäisi pysähtyneen ja korkojen laskun pitäisi piristää asuntomarkkinoita. Kone- ja laiteinvestoinnit ovat kasvaneet taantumasta huolimatta. Investointeja kasvattavat jatkossa etenevä digitalisaatio ja energiamurros. Työllisyyden kasvun ennustaa valtiovarainministeriö jatkuvan myös vuonna 2026.

Pohjois-Pohjanmaan talouden näkymät vuodelle 2025 ovat odottavat. Suhdannenoususta tai sen ajankohdasta ei ole selkeää näkymää. Talouden alavire on kestänyt Pohjois-Pohjanmaalla jo pari vuotta. Iso osa työnantajista on kuitenkin pystynyt sopeutumaan tilanteeseen kohtuullisen hyvin. Heikko suhdanne on eniten näkynyt teollisuudessa ja rakentamisessa. Palvelualoilla tilanne on vakaampi. Useilla työnantajilla on edelleen rekrytointivaikeuksia. Työvoimaa tarvitaan lisää erityisesti metalli- ja konepajateollisuuden, terveys- ja hoivapalvelujen ja sosiaalipalvelujen aloilla.

Pohjois-Pohjanmaan ELY-keskuksen mukaan syyskuun 2024 lopussa alueella oli 21 000 työtöntä työnhakijaa (2023: 20 100). Työttömistä oli kokoaikaisesti lomautettuja 1 500 (2023: 1 780). Maakunnan työttömyysaste oli 10,9 % (2023: 10,6 %). Työttömyysaste vaihteli maakunnassa Reisjärven 5,3 %:n ja Pudasjärven 14,5:n välillä. Avoimia työpaikkoja oli lähes 2 400.

Tilastokeskuksen ennusteiden mukaan kuntayhtymän alueen kokonaisväestön kehitys on aleneva seuraavien vuosien aikana. Syntyvyyden vähentymisen lisäksi väestön vähentymiseen vaikuttaa työikäisen väestön määrän vähentyminen. Samanaikaisesti yli 75-vuotiaiden määrä kasvaa kaikissa jäsenkunnissa merkittävästi. Alueen elinkeinoelämän ja elinvoimaisuuden kannalta on ratkaisevan tärkeää, miten alueen vetovoima ja väestö kehittyy. Alueella ei ole suurta keskuskaupunkia. Ammatillisen koulutuksen on vastattava alueen rakennemuutokseen ja elinkeinoelämän koulutustarpeisiin sekä nuorisoiäluokkien että aikuisväestön koulutustarpeiden osalta. Väestörakenteen muutos tulee aiheuttamaan suuria muutoksia koulutusorganisaation palvelutoimintaan ja alueen elinkeinoelämään. Julkisen talouden kestävyysvajeen korjaaminen tulee väistämättä vaikuttamaan alueen palvelu- ja koulutustarjontaan. Myös kuntayhtymän alueen sisällä on nähtävissä alueiden erilaiset kehitysnäkymät.

Vuodesta 2025 alkaen kuntayhtymän jäsenkunnista Alavieska, Kalajoki, Nivala, Sievi ja Ylivieska kuuluvat Ylivieskan-Kalajoen-Nivalan työllisyysalueeseen yhdessä Merijärven kunnan kanssa. Muut jäsenkunnat Haapajärvi, Haapavesi, Kärsämäki, Oulainen, Pyhäjärvi, Pyhäntä, Siikalatva ja Reisjärvi kuuluvat Raahen työllisyysalueeseen. TE-uudistuksen myötä sekä henkilö- että yritysasiakkaiden työvoimapalvelut ovat osa kuntien tehtäviä, mikä lisää työvoimapalvelujen saavutettavuutta ja vaikuttavuutta. Nämä tekijät yhdessä tukevat työntekijöiden nopeamman työllistymisen tavoitetta sekä edistävät työllisyyden lisäksi koko alueen elinvoimaa.

## Jokilaaksojen koulutuskuntayhtymän jäsenkuntien väestömäärät 1975–2020 ja väestöennusteet 2024–2045

| Väestömäärä 1990-2020 ja väestöennuste 2020-2045 |           |            |           |          |           |        |          |           |         |           |       |            |           | (lähde Tilastokeskus 8.11.2024) |  |
|--|-----------|------------|-----------|----------|-----------|--------|----------|-----------|---------|-----------|-------|------------|-----------|---------------------------------|--|
|  | Alavieska | Haapajärvi | Haapavesi | Kalajoki | Kärsämäki | Nivala | Oulainen | Pyhäjärvi | Pyhäntä | Reisjärvi | Sievi | Siikalatva | Ylivieska | yhteensä                        |  |
| 1990   | 3072      | 8463       | 8190      | 12728    | 3582      | 11249  | 8324     | 7663      | 2097    | 3613      | 4710  | 7864       | 13053     | 94608                           |  |
| 1995   | 3051      | 8519       | 8349      | 12814    | 3539      | 11379  | 8444     | 7404      | 2060    | 3533      | 4842  | 7684       | 13521     | 95139                           |  |
| 2000   | 2940      | 8236       | 7983      | 12376    | 3207      | 11079  | 8203     | 6734      | 1911    | 3274      | 5151  | 7146       | 13248     | 91488                           |  |
| 2005   | 2854      | 7882       | 7680      | 12282    | 3025      | 10889  | 8101     | 6271      | 1834    | 3106      | 5192  | 6688       | 13482     | 89286                           |  |
| 2010   | 2770      | 7639       | 7418      | 12562    | 2872      | 11025  | 7889     | 5946      | 1633    | 2973      | 5310  | 6179       | 14067     | 88283                           |  |
| 2015   | 2687      | 7438       | 7167      | 12621    | 2658      | 10876  | 7610     | 5505      | 1587    | 2894      | 5124  | 5677       | 15039     | 86883                           |  |
| 2020   | 2517      | 6896       | 6667      | 12400    | 2538      | 10500  | 7155     | 5033      | 1593    | 2710      | 4834  | 5203       | 15304     | 83350                           |  |
| 2024   | 2406      | 6459       | 6412      | 12378    | 2406      | 10404  | 6914     | 4670      | 1666    | 2569      | 4665  | 4864       | 15401     | 81214                           |  |
| 2025   | 2377      | 6358       | 6345      | 12370    | 2379      | 10353  | 6844     | 4582      | 1684    | 2543      | 4614  | 4799       | 15430     | 80678                           |  |
| 2030   | 2258      | 5912       | 6035      | 12266    | 2250      | 10055  | 6530     | 4186      | 1740    | 2422      | 4389  | 4498       | 15472     | 78013                           |  |
| 2035   | 2177      | 5573       | 5784      | 12159    | 2165      | 9794   | 6293     | 3875      | 1785    | 2331      | 4264  | 4266       | 15398     | 75864                           |  |
| 2040   | 2132      | 5310       | 5624      | 12091    | 2116      | 9627   | 6124     | 3650      | 1816    | 2266      | 4213  | 4107       | 15364     | 74440                           |  |
| 2045   | 2099      | 5107       | 5518      | 12042    | 2078      | 9512   | 5983     | 3500      | 1832    | 2221      | 4192  | 3989       | 15363     | 73436                           |  |

Tilastokeskuksen väestön ennakkotilaston mukaan koulutuskuntayhtymän jäsenkuntien asukasmäärä oli syyskuun 2024 lopussa 81103 henkilöä, mikä on 637 henkilöä vähemmän kuin edellisenä vuonna vastaavana ajankohtana.

## Jokilaaksojen koulutuskuntayhtymän jäsenkuntien 16-vuotiaiden määrä 2000–2020 ja ennuste 2025–2040

|      | Alavieska | Haapajärvi | Haapavesi | Kalajoki | Kärsämäki | Nivala | Oulainen | Pyhäjärvi | Pyhäntä | Reisjärvi | Sievi | Siikalatva | Ylivieska |      |
|------|-----------|------------|-----------|----------|-----------|--------|----------|-----------|---------|-----------|-------|------------|-----------|------|
| 2000 | 49        | 115        | 145       | 187      | 48        | 200    | 119      | 122       | 34      | 67        | 88    | 119        | 215       | 1508 |
| 2005 | 45        | 119        | 153       | 199      | 59        | 185    | 113      | 87        | 44      | 48        | 93    | 104        | 213       | 1462 |
| 2010 | 47        | 120        | 109       | 172      | 54        | 164    | 122      | 89        | 23      | 40        | 99    | 91         | 194       | 1324 |
| 2015 | 35        | 115        | 88        | 148      | 26        | 152    | 109      | 48        | 22      | 40        | 93    | 88         | 178       | 1142 |
| 2020 | 30        | 107        | 107       | 171      | 35        | 155    | 98       | 42        | 24      | 45        | 91    | 65         | 212       | 1182 |
| 2025 | 29        | 108        | 85        | 170      | 36        | 179    | 94       | 54        | 22      | 46        | 89    | 47         | 217       | 1176 |
| 2026 | 36        | 87         | 97        | 160      | 40        | 186    | 83       | 50        | 25      | 28        | 86    | 61         | 236       | 1175 |
| 2027 | 35        | 77         | 90        | 167      | 28        | 180    | 90       | 62        | 26      | 31        | 84    | 56         | 236       | 1162 |
| 2028 | 33        | 82         | 89        | 167      | 31        | 183    | 96       | 50        | 25      | 39        | 78    | 46         | 243       | 1162 |
| 2029 | 32        | 76         | 90        | 158      | 31        | 178    | 89       | 45        | 25      | 41        | 70    | 46         | 232       | 1113 |
| 2030 | 32        | 80         | 105       | 167      | 27        | 159    | 85       | 41        | 20      | 33        | 75    | 55         | 264       | 1143 |
| 2031 | 33        | 69         | 78        | 138      | 24        | 161    | 71       | 40        | 32      | 29        | 64    | 52         | 222       | 1013 |
| 2032 | 23        | 74         | 84        | 139      | 25        | 137    | 86       | 43        | 18      | 38        | 54    | 40         | 210       | 971  |
| 2033 | 26        | 69         | 72        | 135      | 20        | 139    | 62       | 40        | 24      | 24        | 62    | 46         | 207       | 926  |
| 2034 | 28        | 63         | 62        | 118      | 20        | 138    | 58       | 38        | 20      | 33        | 57    | 35         | 198       | 868  |
| 2035 | 21        | 65         | 59        | 121      | 17        | 122    | 57       | 35        | 23      | 21        | 50    | 36         | 169       | 796  |
| 2036 | 23        | 55         | 70        | 126      | 21        | 128    | 63       | 31        | 22      | 38        | 45    | 40         | 186       | 848  |
| 2037 | 22        | 62         | 61        | 135      | 24        | 111    | 59       | 31        | 26      | 25        | 50    | 37         | 173       | 816  |
| 2038 | 20        | 48         | 61        | 116      | 19        | 115    | 62       | 26        | 29      | 22        | 43    | 36         | 161       | 758  |
| 2039 | 23        | 53         | 56        | 104      | 17        | 110    | 58       | 25        | 22      | 27        | 42    | 39         | 162       | 738  |
| 2040 | 20        | 51         | 59        | 110      | 18        | 107    | 58       | 26        | 24      | 25        | 42    | 35         | 160       | 735  |

Ensimmäinen suuri 16-vuotiaiden määrän vähentyminen edellisiin vuosiin verrattuna tapahtuu vuonna 2031. Määrä painuu alle 1000 henkilön ensimmäisen kerran vuonna 2032.

Tilastokeskuksen väestötilaston mukaan koulutuskuntayhtymän alueella syntyi vuonna 2023 699 lasta.

Jäsenkuntien väestömäärän kehitys ikäryhmittäin vertailu vuosilta 2010 ja 2023 tilastokeskuksen mukaan



|      |                 | Väestö ikäryhmittäin 31.12.2023 |             |             |             |             |              |              |              |              |
|------|-----------------|---------------------------------|-------------|-------------|-------------|-------------|--------------|--------------|--------------|--------------|
|      |                 | Yhteensä                        | 0 - 6       | 7 - 12      | 13 - 15     | 16 - 18     | 19 - 49      | 50 - 64      | 65 - 74      | 75 -         |
| 2023 | Alavieska       | 2435                            | 169         | 206         | 115         | 96          | 728          | 466          | 344          | 311          |
|      | Haapajärvi      | 6556                            | 439         | 483         | 278         | 268         | 1953         | 1311         | 1002         | 822          |
|      | Haapavesi       | 6475                            | 441         | 577         | 286         | 292         | 2083         | 1123         | 941          | 732          |
|      | Kalajoki        | 12367                           | 836         | 955         | 504         | 498         | 3809         | 2348         | 1769         | 1648         |
|      | Kärsämäki       | 2441                            | 150         | 182         | 118         | 94          | 682          | 470          | 382          | 363          |
|      | Nivala          | 10450                           | 838         | 1013        | 552         | 484         | 3467         | 1589         | 1322         | 1185         |
|      | Oulainen        | 6975                            | 408         | 533         | 285         | 312         | 2091         | 1275         | 1059         | 1012         |
|      | Pyhäjärvi       | 4756                            | 238         | 301         | 167         | 131         | 1161         | 969          | 900          | 889          |
|      | Pyhäntä         | 1646                            | 161         | 144         | 72          | 74          | 517          | 263          | 251          | 164          |
|      | Reisjärvi       | 2598                            | 186         | 217         | 104         | 107         | 732          | 496          | 378          | 378          |
|      | Sievi           | 4714                            | 405         | 481         | 300         | 266         | 1499         | 797          | 506          | 460          |
|      | Siikalatva      | 4930                            | 278         | 311         | 178         | 153         | 1322         | 1074         | 833          | 781          |
|      | Ylivieska       | 15368                           | 1179        | 1416        | 692         | 604         | 5744         | 2334         | 1881         | 1518         |
|      | <b>yhteensä</b> | <b>81711</b>                    | <b>5728</b> | <b>6819</b> | <b>3651</b> | <b>3379</b> | <b>25788</b> | <b>14515</b> | <b>11568</b> | <b>10263</b> |
|      |                 |                                 |             |             | 19577       |             | 40303        |              | 21831        |              |
|      |                 | Väestö ikäryhmittäin 31.12.2010 |             |             |             |             |              |              |              |              |
|      |                 | Yhteensä                        | 0 - 6       | 7 - 12      | 13 - 15     | 16 - 18     | 19 - 49      | 50 - 64      | 65 - 74      | 75 -         |
| 2010 | Alavieska       | 2770                            | 248         | 236         | 134         | 141         | 897          | 581          | 247          | 286          |
|      | Haapajärvi      | 7639                            | 692         | 652         | 351         | 352         | 2539         | 1689         | 701          | 663          |
|      | Haapavesi       | 7418                            | 676         | 630         | 364         | 343         | 2501         | 1627         | 643          | 634          |
|      | Kalajoki        | 12562                           | 1130        | 921         | 507         | 511         | 4310         | 2806         | 1252         | 1125         |
|      | Kärsämäki       | 2872                            | 241         | 225         | 112         | 141         | 897          | 648          | 334          | 274          |
|      | Nivala          | 11025                           | 1274        | 979         | 510         | 502         | 3702         | 2188         | 920          | 950          |
|      | Oulainen        | 7889                            | 712         | 632         | 328         | 362         | 2592         | 1734         | 737          | 792          |
|      | Pyhäntä         | 1633                            | 151         | 130         | 100         | 88          | 482          | 414          | 140          | 128          |
|      | Pyhäjärvi       | 5946                            | 401         | 318         | 209         | 240         | 1749         | 1516         | 752          | 761          |
|      | Reisjärvi       | 2973                            | 265         | 239         | 129         | 131         | 971          | 637          | 326          | 275          |
|      | Sievi           | 5310                            | 697         | 559         | 299         | 282         | 1765         | 925          | 394          | 389          |
|      | Siikalatva      | 6179                            | 458         | 409         | 232         | 269         | 1926         | 1425         | 740          | 720          |
|      | Ylivieska       | 14067                           | 1419        | 1108        | 536         | 579         | 5395         | 2884         | 1158         | 988          |
|      | <b>yhteensä</b> | <b>88283</b>                    | <b>8364</b> | <b>7038</b> | <b>3811</b> | <b>3941</b> | <b>29726</b> | <b>19074</b> | <b>8344</b>  | <b>7985</b>  |
|      |                 |                                 |             |             | 23154       |             | 48800        |              | 16329        |              |

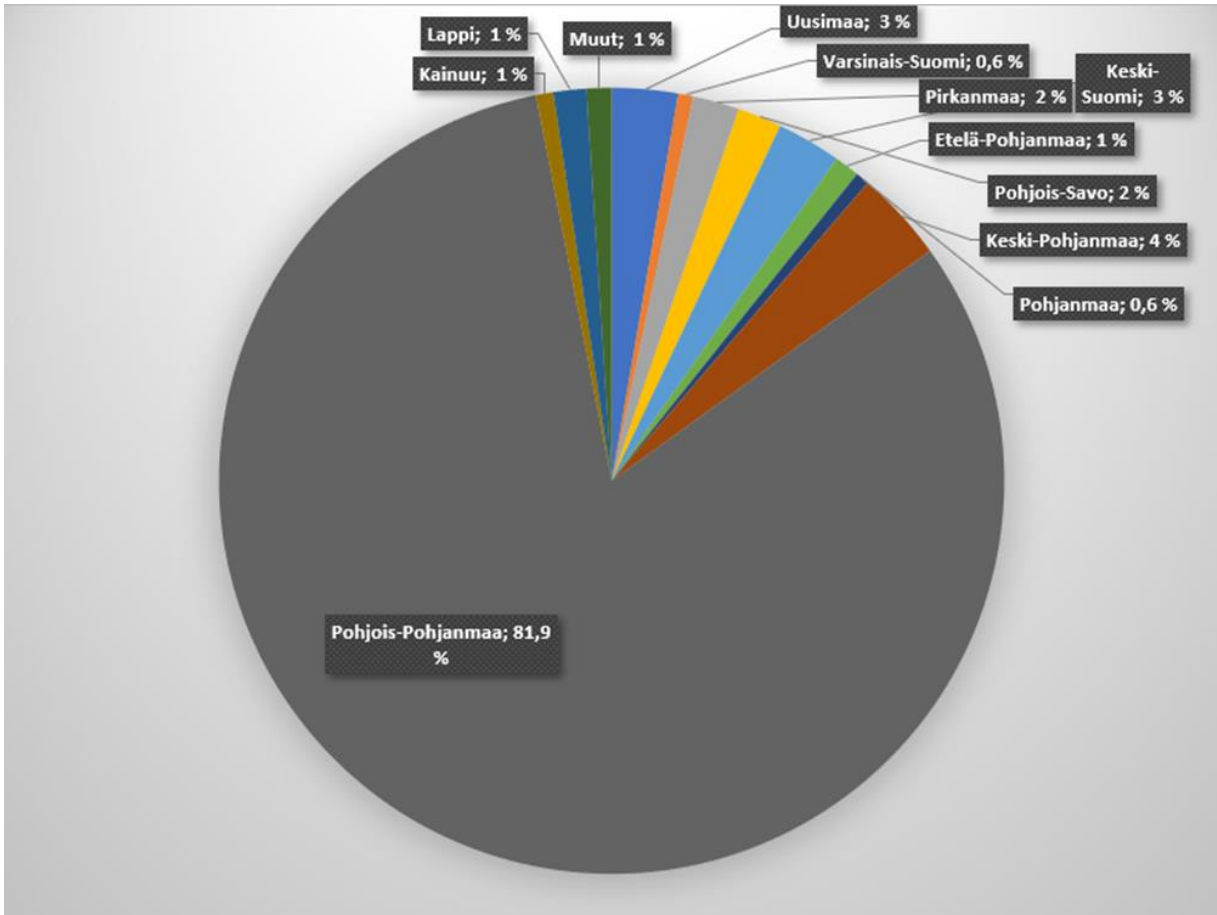
Lasten ja nuorten (alle 19-vuotiaat) määrä on vähentynyt vuodesta 2010 reilusta 23100 henkilöstä vuoden 2023 lopun vajaan 19600 henkilöön. Työikäisen väestön määrä (19–64-vuotiaat) on vähentynyt JEDUn jäsenkunnissa vuoden 2010 noin 48800 henkilöstä 8500 henkilöllä vuoden 2023 lopun 40303 henkilöön. Samanaikaisesti yli 65-vuotiaiden määrä on noussut reilusta 16300 henkilöstä reiluun 21800 henkilöön. Koulutus kuntayhtymän jäsenkuntien 16-vuotiaiden määrä on tilastokeskuksen ennusteen mukaan vähenemässä nykyisestä vajaan 1200:sta 2030-luvulla alle tuhanteen ja siitä edelleen pienemmäksi noin 700 syntyvän lapsen ikäluokkaan.

Koulutuskeskus JEDUn opiskelijavuosien kertymät vuosilta 2018–2023 ja ennuste vuoden 2024 opiskelijavuosikertymästä sekä ennuste vuoden 2025 rahoituksen perusteesta

### Opiskelijavuosikertymät

| 2018   | 2019    | 2020    | 2021    | 2022    | 2023 | 2024 en-<br>nuste | 2025 * |
|--------|---------|---------|---------|---------|------|-------------------|--------|
| 2790,3 | 2658,93 | 2693,99 | 2793,63 | 2694,81 | 2872 | 2947              | 2578   |

\*Vuoden 2025 luku on opetus- ja kulttuuriministeriön alustava esitys rahoitettavista opiskelijavuosista. Opiskelijavuosi on suorite, joka muodostuu 365 päivästä, jolloin opiskelija otetaan huomioon rahoituksen perusteena.



Jokilaaksojen koulutuskuntayhtymästä valmistuneista noin 82 % sijoittuu Pohjois-Pohjanmaan alueelle ja 4 prosenttia Keski-Pohjanmaan alueelle.

## 4. Toiminta- ja taloussuunnittelun lähtökohdat

### 4.1 Toiminnan rahoitus

Yleinen taloudellinen kehitys vaikuttaa kuntayhtymän toimintaympäristöön ja talouteen. Kuntayhtymän toiminnan ja talouden haasteena on järjestää sille myönnetyn järjestämisluvan mukaista koulutusta siten, että koulutuksen vetovoimaisuus ja alueen elinkeinoelämän tarpeet toteutuvat.

Väestökehityksen alueellinen eriytyminen ja työelämän osaamistarpeiden muutokset aiheuttavat tulevana vuosina merkittäviä muutostarpeita ammatillisen koulutuksen tarjontaan. Työvoiman saatavuus- ja kohtaanto-ongelmien ratkaiseminen edellyttää samanaikaisesti sekä nuorten työllisyyden edistämistä, että työikäisen väestön osaamistason parantamisista. Koulutuksen järjestäjien on kyettävä kokonaiskapasiteettiaan tehokkaasti hyödyntäen vastaamaan oman toiminta-alueensa tarpeisiin. Yhtäältä on pystyttävä hoitamaan laadukkaasti pitkäjänteisempää suunnittelua edellyttävä pidempikeskoinen koulutus, jolla tuotetaan työmarkkinoille uusia osaajia, mutta samanaikaisesti on enenevässä määrin kyettävä tarjoamaan nopeavaikuttavia työllisyyttä tukevia koulutuspalveluja, joilla vastataan työikäisen väestön osaamisen kehittämistarpeisiin ja työmarkkinoille syntyneeseen akuuttiin työvoimapulaan.

Kuntayhtymän perussopimuksen 16 §:n mukaan kuntayhtymän käyttötalous- ja tuloslaskelmaosan menot sopeutetaan valtionrahoitukseen sekä maksullisen palvelutoiminnan tuloihin kolmen vuoden taloussuunnitelmajaksolla. Kuntayhtymä ei peri jäsenkunnilta käyttökustannuksiin ja investointeihin maksuosuuksia. Talouden tasapaino edellyttää, että vuosikate ja nettoinvestoinnit vastaavat määrällisesti toisiaan. Kuntayhtymän toimintaa ja taloutta koskevat kuntalain edellyttämät talouden ohjauskeinot esimerkiksi alijäämän kattamisvelvollisuus. Kuntayhtymän käyttötalous- ja tuloslaskelmaosan menot ei ole voitu sopeuttaa taloussuunnitelmajaksolla valtionrahoituksen ja maksullisen palvelutoiminnan tuloihin, vaan taloussuunnitelmajaksoston tuloslaskelmat ovat alijäämäisiä. Kuntayhtymällä on aiemmilta tilikausilta kertynyttä ylijäämää reilut 14 miljoonaa euroa. Kuluvan tilikauden tilinpäätöksestä ennakoidaan muodostuvan ylijäämäinen.

Jokilaaksojen koulutuskuntayhtymän pääasiallinen rahoituksen lähde on valtion ammatilliselle koulutukselle myöntämä rahoitus. Ammatillisen koulutuksen järjestäjälle myönnetään laskennallisesti perusrahoitusta, suoritusrahoitusta ja vaikuttavuusrahoitusta kunkin rahoitusosuuden euromäärästä se osuus, joka vastaa koulutuksen järjestäjän suoritteiden suhteellista osuutta kyseisen rahoitusosuuden kaikkien koulutuksen järjestäjien suoritteista. Koulutuksen järjestäjän osuus perusrahoituksessa perustuu ministeriön koulutuksen järjestäjälle asettamiin tavoitteellisiin opiskelijavuosiin, suoritusrahoituksessa suoritettuihin tutkintoihin ja tutkinnon osien osaamispisteisiin sekä vaikuttavuusrahoituksessa opiskelijoiden työllistymiseen ja jatko-opintoihin siirtymiseen sekä opiskelija- ja työelämäpalautteeseen. Laskennallisen rahoituksen lisäksi koulutuksen järjestäjät voivat hakemuksesta saada strategiarahoitusta, jota ministeriö myöntää harkintaan perustuen.

Opetus- ja kulttuuriministeriö päättää joulukuussa tehtävällä varsinaisella suoritepäätöksellä ammatillisen koulutuksen järjestäjien tavoitteellisten opiskelijavuosien määrät ja perusrahoituksen harkinnanvaraisen korotuksen euromäärät varainhoitovuodelle 2025. Varsinaisella suoritepäätöksellä vahvistetaan myös vuoden 2025 suoritus- ja vaikuttavuusrahoituksen laskennassa käytettävät suoritteet ja perusrahoituksen tavoitteellisten opiskelijavuosien painotus. Suoritepäätöksen valmistelu perustuu hallituksen 23.9.2024 eduskunnalle antaman vuoden 2025 talousarvioesityksen mukaiseen määräraha-tasoon ja tavoitteellisten opiskelijavuosien määrään.

Ammatilliseen koulutukseen kohdistuva 120 miljoonan euron sopeutustoimi toimeenpannaan varsinaisella suoritepäätöksellä koulutuksen järjestäjien tavoitteellisten opiskelijavuosien määrää vähentämällä. Ministeriön marraskuun alussa tehdyn arvion mukaan tarvittavan euromääräisen säästön aikaansaaminen edellyttää noin 11 000 tavoitteellisen opiskelijavuoden vähennystä. Hallituksen linjauksen mukaisesti ammatillisen koulutuksen säästö tulee toteuttaa siten, että rahoituksen ja opiskelija-paikkojen vähennyksiä ei kohdenneta perusopetuksen päättävien nuorten eikä vailla ammatillista perustutkintoa olevien koulutukseen. Hallituksen päätöksen mukaan opetus- ja kulttuuriministeriön tulee vähentää koulutuksen järjestäjien rahoituksen perusteena olevien tavoitteellisten opiskelijavuosien määrää ja varmistaa ohjauksella, että vähennykset kohdistetaan erityisesti aikuisille, jo aiemmin toisen asteen ammatillisen tutkinnon tai korkea-asteen tutkinnon suorittaneille järjestettävään ammatti-, erikoisammatti- ja perustutkintokoulutukseen. Opiskelijavuosien vähentämisen perusteena käytetään lähtökohtaisesti tietoa siitä, kuinka suuri osuus kunkin koulutuksen järjestäjän koulutuksesta kohdistuu aiemman tutkinnon suorittaneille. Koulutuksen järjestäjien velvollisuus on kohdistaa opiskelupaikkojen ja rahoituksen vähennykset eri koulutusaloille, tutkintoihin ja koulutuksiin huomioiden ensisijaisen toiminta-alueensa työvoima- ja koulutustarpeet.

Koulutuskuntayhtymän vuoden 2024 rahoitus on perustunut 2717 tavoitteelliseen opiskelijavuosimäärään. Kuntayhtymän osuus aiemmin tutkinnon suorittaneiden määrästä on 1,26 %, joka merkitsee rahoituksen vähentämistä 139 opiskelijavuoden verran. Opetus- ja kulttuuriministeriön alustava ehdotus koulutuksen järjestäjälle päätettävästä tavoitteellisten opiskelijavuosien määrästä on 2578 opiskelijavuotta. Vuoden 2024 opiskelijavuositoteutuman arvioidaan olevan 2947 opiskelijavuotta. Rahoitettavien opiskelijavuosien vähennys tarkoittaa koulutuksen vähentämistä noin 370 opiskelijavuoden verran. Näillä perusteella vuoden 2025 valtionosuusmäärärahaksi on arvioitu 30,9 miljoonaa euroa.

Ammatillisen koulutuksen rahoitusjärjestelmä muuttuu 1.1.2026. Opiskelijavuosiin perustuvaa laskennallista rahoitusta laskettaisiin 70 prosentista 50 prosenttiin. Tutkinnoista ja tutkinnon osien osaamispisteistä saatavaa rahoitusta nostettaisiin 20 prosentista 30 prosenttiin. Tutkinnon ja tutkinnon osia

suorittaneiden työllistymisestä ja jatko-opiskelusta (korkeakoulu) osuutta nostettaisiin 7 prosentista 18 prosenttiin. Loppu 2 prosenttia tulisi opiskelija- ja työelämäpalautteesta, nykyisin 3 prosenttia. Koulutuksen järjestäjien kannustimia vahvistetaan siten, että opiskelijat suorittavat opintoja, valmistuvat, työllistyvät ja siirtyvät jatko-opintoihin valmistumisen jälkeen. Jatkuvan haun kautta hakeutuvia kannustetaan suorittamaan tutkintoja pienempiä osaamiskokonaisuuksia, joilla vastataan jatkuvan oppimisen edellytysten vahvistamiseen ja alueelliseen työvoimatarpeeseen. Ammatillisen koulutuksen ja elinkeinoelämän yhteistyötä vahvistetaan, jotta ammatillinen koulutus vastaisi paremmin työelämän tarpeisiin. Järjestämislupiin asetetaan ei-maksuttomuuden piirissä olevien opiskelijoiden toteutuneille opiskelijavuosille enimmäisraja, johon saakka opiskelijavuosia hyväksytään rahoituksen perusteeksi.

TE-palvelut siirtyvät kunnille 1.1.2025. Uudistuksessa työllisyyden ja yritysten kasvua tukevat julkiset palvelut tulevat osaksi kuntien työllisyys- ja elinvoimatehtäviä. Ammatillisen koulutuksen rooli työllistymisen edistämässä nouseekin uudistuksen myötä merkittäväksi.

Kuntayhtymän toiminnan kehitys talouden näkökulmasta vuosina 2020–2027:

| Jokilaaksojen koulutuskuntayhtymä     |             |             |             |             |             |             |             |             |
|---------------------------------------|-------------|-------------|-------------|-------------|-------------|-------------|-------------|-------------|
|                                       | TP 2020     | TP 2021     | TP 2022     | TP2023      | TA 2024     | TA 2025     | TS 2026     | TS 2027     |
| Tuloslaskelma                         |             |             |             |             |             |             |             |             |
| <b>Toimintatuotot</b>                 | 34 030 063  | 33 838 731  | 33 788 594  | 34 800 733  | 35 904 700  | 35 100 500  | 34 227 500  | 34 056 800  |
| Myyntituotot                          | 31 621 649  | 31 491 711  | 31 318 927  | 32 435 438  | 32 980 900  | 32 521 000  | 32 759 700  | 32 773 400  |
| Tuet ja avustukset                    | 1 083 462   | 1 016 450   | 1 158 975   | 1 193 642   | 2 042 800   | 1 606 500   | 494 800     | 310 400     |
| Muut toimintatuotot                   | 1 324 952   | 1 330 570   | 1 310 693   | 1 171 653   | 881 000     | 973 000     | 973 000     | 973 000     |
| <b>Toimintakulut</b>                  | -29 252 379 | -30 452 348 | -29 884 583 | -31 886 505 | -34 406 410 | -34 454 580 | -34 729 240 | -35 223 270 |
| Henkilöstökulut                       | -19 379 177 | -20 054 526 | -20 325 888 | -20 678 373 | -21 854 210 | -21 563 580 | -21 966 940 | -22 377 670 |
| Palkat ja palkkiot                    | -15 359 474 | -15 885 135 | -16 137 121 | -17 227 887 | -18 375 200 | -18 110 400 | -18 449 200 | -18 794 200 |
| Henkilösivukulut                      | -4 019 703  | -4 169 391  | -4 188 767  | -3 450 486  | -3 479 010  | -3 453 180  | -3 517 740  | -3 583 470  |
| Palvelujen ostot                      | -4 268 594  | -3 804 822  | -3 564 458  | -4 142 274  | -5 358 500  | -5 223 200  | -5 115 000  | -5 132 500  |
| Aineet, tarvikkeet ja tavarat         | -4 049 816  | -4 941 839  | -4 729 922  | -5 625 658  | -5 462 400  | -5 734 900  | -5 892 700  | -5 981 800  |
| Avustukset                            | -104 005    | -225 829    | -322 469    | -176 208    | -222 300    | -316 400    | -145 100    | -148 200    |
| Muut toimintakulut                    | -1 450 787  | -1 425 332  | -941 846    | -1 263 992  | -1 509 000  | -1 616 500  | -1 609 500  | -1 583 100  |
| <b>TOIMINTAKATE</b>                   | 4 777 684   | 3 386 383   | 3 904 011   | 2 914 228   | 1 498 290   | 645 920     | -501 740    | -1 166 470  |
| <b>Rahoitustuotot ja -kulut</b>       | 394         | -31 072     | -7 805      | 602 584     | 606 000     | 445 000     | 345 100     | 345 200     |
| Korkotuotot                           |             |             |             | 601 448     | 600 000     | 450 000     | 350 000     | 350 000     |
| Muut rahoitustuotot                   | 14 425      | 17 431      | 19 065      | 10 314      | 13 500      | 10 000      | 10 200      | 10 400      |
| Korkokulut                            | -9 837      | -39 804     | -17 434     |             |             |             |             |             |
| Muut rahoituskulut                    | -4 194      | -8 699      | -9 436      | -9 178      | -7 500      | -15 000     | -15 100     | -15 200     |
| <b>VUOSIKATE</b>                      | 4 778 078   | 3 355 311   | 3 896 206   | 3 516 812   | 2 104 290   | 1 090 920   | -156 640    | -821 270    |
| <b>Poistot ja arvonalentumiset</b>    | -5 018 691  | -4 164 310  | -4 739 184  | -4 409 430  | -2 637 600  | -2 823 400  | -2 667 300  | -2 654 400  |
| Arvonalentumiset                      |             | -1 682      |             |             |             |             |             |             |
| <b>TILIKAUDEN TULOS</b>               | -240 613    | -810 681    | -842 978    | -892 618    | -533 310    | -1 732 480  | -2 823 940  | -3 475 670  |
| <b>Poistoeron lis (-) tai väh (+)</b> | 512 949     | -180 175    | 1 016 227   | 1 110 151   | 424 800     | 582 500     | 512 000     | 302 800     |
| <b>Varausten lis (-) tai väh (+)</b>  |             | 1 150 000   |             |             |             |             |             |             |
| <b>TILIKAUDEN YLIJÄÄMÄ/ALIJÄÄMÄ</b>   | 272 336     | 159 144     | 173 249     | 217 533     | -108 510    | -1 149 980  | -2 311 940  | -3 172 870  |

## 4.2 Sisäinen valvonta ja riskienhallinta

Yhtymävaltuusto on hyväksynyt sisäisen valvonnan ja riskienhallinnan perusteet 7.12.2015. Koulutus-kuntayhtymässä on tehty riskienhallinnan kartoitus KPMG:n johdolla vuonna 2020 ja luotu sisäisen valvonnan ohje, jonka yhtymähallitus on hyväksynyt 28.1.2021. Yhtymähallitus vastaa siitä, että kuntayhtymän toiminnan laillisuus ja tuloksellisuus varmistetaan.

## 5. Toimintasuunnitelma vuosille 2025–2027

Jokilaaksojen koulutuskuntayhtymä on strategiansa mukaisesti määritellyt viisi keskeisintä painopiste- aluetta, joiden kehittämällä pyritään vastaamaan tulevaisuuden haasteisiin. Näihin liittyy suunnittelu- kaudella toteutettavia kehittämistoimenpiteitä.

Toimintaamme ohjaavat valtakunnalliset tuloksellisuus- ja laatuksiteerit, joissa keskiössä ovat erityisesti opintojen läpäisy ja työelämään sijoittuminen. Tuloksellinen oppiminen ja osaaminen sekä työelämään siirtyminen opintojen jälkeen ovat tavoitteidemme ytimessä. On tärkeää, että jokainen opiskelija, nuori tai aikuinen, saa omien lähtökohtiensa ja tarpeidensa mukaisen peruskoulutuksen sekä tarvittavan jatko- tai täydennyskoulutuksen ja löytää paikkansa työelämässä ja yhteiskunnassa.

Toimintasuunnitelmamme keskittyy tarjoamaan yksilöllistä, joustavaa, laadukasta ja saavutettavaa kou- lutusta kaikille opiskelijoille yhteistyössä alueen elinkeinoelämän kanssa. Näiden toimenpiteiden avulla pyritään mahdollistamaan ja tukemaan opiskelijoiden menestystä työuralla ja yhteiskunnassa.

Vahvistamme entisestään tiivistä ja toimivaa yhteistyötä työelämän kanssa, jotta voimme ennakoita osaamistarpeita ja kehittää opiskelijoiden työpaikalla tapahtuvaa oppimista ja näyttöjen antamista. Mahdollistamme opiskelijoille joustavat, laadukkaat ja yksilölliset opintopolut hyödyntämällä monipuoli- sia oppimisympäristöjä, riittäviä resursseja ja työelämäyhteistyötä. Opiskelijan henkilökohtainen osaa- misen kehittämissuunnitelma (HOKS) on keskiössä yksilöllisten polkujen suunnittelussa ja toteuttami- sessa. Tehostamme digitalisaation ja verkko-oppimisympäristöjen käyttöä pedagogiikan, toimintamal- lien ja ohjauksen kehittämiseksi. Kehitämme uudenlaisia ohjauksen malleja huomioiden myös erilaiset oppijat. Mahdollistamme kansainvälisiä opintopolkuja ja luomme ulkomaalaisille opiskelijoille Opetus- hallituksen ohjeiden mukaisen reitin alueen työelämään. Osallistumme kehittämishankkeisiin, mitkä ke- hittävät ja tukevat meidän toimintamme jatkuvaa parantamista sekä verkostoidumme aktiivisesti eri toi- mijoiden kanssa.

Koulutuskuntayhtymä on hakemassa opetus- ja kulttuuriministeriön ammatillisen koulutuksen toimin- nan ohjauksen määräaikaan kokeiluun ajalle 1.1.2026 -31.12.2033. Kokeiluun valitaan enintään 40 järjestäjää haun ja lakiin perustuvan pisteytyksen perusteella. Kokeilun tavoitteena on ammatillisen koulutuksen parempi vaikuttavuus ja laatu.

Kokeiluun hakevan koulutuksen järjestäjän tulee tehdä analyysi omasta toiminnasta ja strategisista tavoitteista. Tämän jälkeen tehdään ehdotus strategisista ja toiminnallisista tavoitteista neljälle vuo- delle sekä indikaattorit tavoitteiden saavuttamisen kuvaamiseen. Koulutuksenjärjestäjän pitää miettiä toimet koulutustarjonnan ja työmarkkinoiden kohtaannon sekä koulutuksen laadun varmistamiseksi. Lisäksi mietitään tavoitteet esimerkiksi rakenteellisiin toimiin tai työelämän kehittämisen edistämiseen.

### Jokilaaksojen koulutuskuntayhtymän toimintaa arvioivat mittarit vuosina 2025–2027

Toimintaa arvioidaan vuosittain ammatillisen koulutuksen rahoitukseen vaikuttavilla keskeisillä mitta- reilla. Opiskelijavuosien määrä vaikuttaa yksikköhintaan 70 %. Tutkinnoista ja tutkinnon osista määri- tetään pisteluku, jonka vaikutus on rahoitukseen 20 % ja työllistyminen, jatko-opinnot sekä saadut pa- lautteet vaikuttavat 10 % kokonaisrahoitukseen.

Rahoitusjärjestelmän uudistuksen myötä (2026) perusrahoituksen, suoritusrahoituksen ja vaikuttavuusrahoituksen osuudet muuttuvat. Laskennallinen perusrahoitus perustuisi toteutuneisiin suoritteisiin. Toteutuneiden opiskelijavuosien osuus olisi 50 %, tutkinnon osat ja tutkinnot 30 % sekä työllistyminen ja jatko-opinnot 18 %. Opiskelijapalautteen osuus olisi 1 % ja työelämäpalaute 1 %. Rahoituksen määrän turvaamiseksi koulutuskuntayhtymän suhteellisen osuuden osuus tulisi saada mahdollisimman isoksi.

Henkilöstömittareilla arvioidaan henkilöstön työtyytyväisyyttä ja organisaation toimintaa joka toinen vuosi tehtävällä työolobarometrilla. Lisäksi seurataan opettajien kelpoisuutta ja henkilöstön koulutusmääriä.

Talousmittareilla seurataan talouden kehittymistä.

| <b>Jokilaaksojen koulutuskuntayhtymä</b>   | <b>Toteutunut</b> | <b>Tavoite</b>  | <b>Tavoite</b> | <b>Tavoite</b> | <b>Tavoite</b> |
|--|-------------------|-----------------|----------------|----------------|----------------|
| <b>Mittari</b>   | <b>2023</b>       | <b>2024</b>     | <b>2025</b>    | <b>2026</b>    | <b>2027</b>    |
| <b>TOIMINTAA KUVAAVAT MITTARIT</b>   |                   |                 |                |                |                |
| Opiskelijavuosimäärä   | 2872              | 2947<br>ennuste | 2578           | 2578           | 2578           |
| Tutkinnot ja tutkinnon osien pisteet   | 208600            | 225000          | 225000         | 225000         | 225000         |
| - Suhteellinen osuus   | 1,42 %            | 1,5 %           | 1,45 %         | 1,45 %         | 1,45 %         |
| Opiskelijapalaute, aloituskysely (1-5)   | 4,2               | 4,4             | 4,5            | 4,5            | 4,5            |
| - Suhteellinen osuus   | 1,61 %            | 1,7 %           | 1,7 %          | 1,7 %          | 1,7 %          |
| Opiskelijapalaute, päättökysely (1-5)  | 4,2               | 4,4             | 4,5            | 4,5            | 4,5            |
| - Suhteellinen osuus   | 1,47 %            | 1,55 %          | 1,55 %         | 1,55 %         | 1,55 %         |
| Työpaikkaohjaaja kysely (1-5)  | 4,0               | 4,2             | 4,2            | 4,2            | 4,2            |
| - Suhteellinen osuus   | 1,45 %            | 1,5 %           | 1,52 %         | 1,52 %         | 1,52 %         |
| Työpaikkakysely (1-5)  | 4,1               | 4,0             | 4,0            | 4,1            | 4,1            |
| - Suhteellinen osuus   | 1,59 %            | 1,6 %           | 1,65 %         | 1,7 %          | 1,8 %          |
| Työllistyminen/jatko-opinnot   | 83 %              | 80 %            | 82 %           | 83 %           | 83 %           |
| - Suhteellinen osuus   | 1,74 %            | 1,75 %          | 1,75 %         | 1,75 %         | 1,75 %         |
| Kokonaiskeskeyttäminen/negatiivinen keskeyttäminen (ei töissä ja ei opiskelussa) | 11,7 %<br>/2,8 %  | 10 %/4 %        | 10 %/4 %       | 8 %/3,5 %      | 8 %/3,5 %      |
| Näytöt työelämässä   |                   |                 | 80 %           | 80 %           | 80 %           |
| <b>HENKILÖSTÖMITTARIT</b>  |                   |                 |                |                |                |
| Henkilöstön työtyytyväisyys  | 3,65              | 4               | 4              | 4              | 4              |
| Henkilöstön kehittäminen /pv   | 8,59              | 6               | 6              | 6              | 6              |
| Opettajien kelpoisuus  | 88 %              | 93 %            | 93 %           | 93 %           | 93 %           |
| <b>TALOUSMITTARIT</b>  |                   |                 |                |                |                |
| Vuosikate €  | 3 516 812         | 2 104 290       | 1 090 920      | -156 640       | -821 270       |
| Vuosikate/poistot  | 80 %              | 80 %            | 39 %           | -6 %           | -32 %          |

*Suhteellinen osuus tarkoittaa Jokilaaksojen koulutuskuntayhtymän osuutta valtakunnallisesta rahoituksesta.*

Rahoituksen perusteena käytettävät mittarit otetaan Vipusesta, joka on opetushallinnon tilastopalvelu. Sen sisällöstä vastaavat yhdessä opetus- ja kulttuuriministeriö ja Opetushallitus. Tilastot perustuvat pääosin Tilastokeskuksen, ministeriön ja Opetushallituksen keräämiin tietoihin ja rekistereihin. Talousmittarit otetaan kirjanpidosta.

Rahoitusjärjestelmä muuttuu vuodesta 2026 alkaen.

Opiskelijapalaute ja työpaikkaohjaajakysely raportoidaan lukukausittain eli syksy 2024 – kevät 2025. Työpaikkakysely raportoidaan kalenterivuodelta.

### Jokilaaksojen koulutuskuntayhtymän henkilötyövuodet

| HENKILÖTYÖVUODET   | TP 2021 | TP 2022 | TP 2023 | TA 2024 | TS 2025 | TS 2026 | TS 2027 |
|--|---------|---------|---------|---------|---------|---------|---------|
| <b>YHTYMÄPALVELUT</b> (Hallinto-, talous-, tietohallinto-, kiinteistö-, laitoshuolto- ja ravitsemispalvelut) | 63      | 62      | 65      | 65      | 63      | 63      | 63      |

| <b>Koulutuskeskus JEDU</b>  | 272 | 274 | 275 | 279 | 282 | 282 | 282 |
|---|-----|-----|-----|-----|-----|-----|-----|
| Hallinto-, kehittämis-, hanke-, viestintä-, opiskelija- ja työelämäpalvelut | 35  | 39  | 41  | 42  | 44  | 44  | 44  |
| Opetustoiminta  | 202 | 197 | 197 | 201 | 202 | 202 | 202 |
| Opetuksen tukipalveluhenkilöstö   | 35  | 38  | 37  | 36  | 36  | 36  | 36  |

|                 |            |            |            |            |            |            |            |
|-----------------|------------|------------|------------|------------|------------|------------|------------|
| <b>Yhteensä</b> | <b>335</b> | <b>336</b> | <b>340</b> | <b>344</b> | <b>345</b> | <b>345</b> | <b>345</b> |
|-----------------|------------|------------|------------|------------|------------|------------|------------|

Eläkkeelle siirtyneet 2019–2023 ja arvio vuodesta 2024

| Eläkkeelle siirtyneet 2019-2024 | 2019 | 2020 | 2021 | 2022 | 2023 | 2024 (ennuste) | Yhteensä |
|---------------------------------|------|------|------|------|------|----------------|----------|
| lukumäärä                       | 8    | 17   | 8    | 15   | 10   | 10             | 68       |

Arvio eläköityvistä seuraavien viiden vuoden aikana

| <b>Jokilaaksojen Koulutuskuntayhtymä</b>                                   |          |           |           |          |           |           |           |
|--|----------|-----------|-----------|----------|-----------|-----------|-----------|
| <b>ELÄKÖITYVÄT HENKILÖSTÖRYHMITÄIN 2024–2028</b> (Tilannearvio 31.12.2024) |          |           |           |          |           |           |           |
| 65 vuoden ikään (päätoimiset ja osa-aikaiset)                              | 0 vuotta | 1 vuotta  | 2 vuotta  | 3 vuotta | 4 vuotta  | 5 vuotta  | Yhteensä  |
| tukipalvelut   | 2        | 6         | 7         | 2        | 9         | 7         | 33        |
| opettajat/koulutusjohtajat ja -päälliköt                                   | 6        | 7         | 8         | 7        | 12        | 13        | 53        |
| <b>Yhteensä henkilöitä</b>   | <b>8</b> | <b>13</b> | <b>15</b> | <b>9</b> | <b>21</b> | <b>20</b> | <b>86</b> |

## 6. Talousarvio 2024 ja taloussuunnitelma 2025–2026

Talousarvion ja taloussuunnitelman laadinta on perustunut ministeriön laskennalliseen kriteeriin perustuvaan alustavaan ehdotukseen koulutuksen järjestäjille myönnettävien tavoitteellisten opiskelijavuosien määrästä sekä valtion talousarvioesitykseen. Opetus- ja kulttuuriministeriö päättää joulukuussa tehtävällä varsinaisella suoritepäätöksellä tavoitteelliset opiskelijavuosien määrät ja myönnettävän rahoituksen.

Vuoden 2025 valtionosuus on arvioitu 30,9 miljoonan euron suuruiseksi. Vuodelle 2024 saatu rahoituspäätös oli 32 miljoonaa euroa. Lisäksi tuloja saadaan opiskelijatyötoiminnasta, opetusmaatilalta, -metsästä ja -puutarhalta, erilaisista hanketoiminnan rahoituksista ja vuokratuotoista. Toimintatuottoja on budjetoitu 35,1 miljoonaa euroa.

Vuoden 2025 talousarviossa henkilöstökuluihin on budjetoitu 21,5 miljoonaa euroa, joka on noin 300 000 euroa vähemmän kuin talousarviossa 2023. Vuoden 2024 henkilöstökulut toteutuvat budjetoitua pienempinä. Talousarviossa henkilöstökulujen osuus kaikista toimintakuluista on 62,6 % (2024: 63,5 %). Palvelujen ostoihin on budjetoitu reilut 5,2 miljoonaa euroa ja aineiden, tarvikkeiden ja tavaroiden ostoihin 5,7 miljoonaa euroa.

Toimintakate osoittaa varsinaisen toiminnan tuloksen ennen rahoituseriä ja poistoja. Talousarvioon sisältyy 450 000 euroa korkotuottoja rahavarojen sijoitustulona. Vuosikate eli rahoitustulos ilmoittaa riittääkö kuntayhtymän tulorahoitus kattamaan investointitoiminnasta aiheutuvat käyttöomaisuuden poistot. Vuosikate siirtyy rahoitusosaan nettoinvestointien katteeksi.

Tilikauden 2025 alijäämä on 1 149 980 euroa.

Vuoden 2025 rahoituspäätös saadaan joulukuussa 2024. Vuodenvaihteessa ja alkuvuonna odotetaan saatavan myös useita valtionavustus- ja hankerahoituspäätöksiä, joilla on vaikutus toimintatuottojen määrään. Alkuvuodesta annetaan tarvittaessa lisätalousarvioesitys toimintatuottojen tai -kulujen muuttuessa merkittävästi.

Vuoden 2025 talousarviossa kaikki kiinteistöt sisältyvät yhtymäpalveluiden tulosalueelle. Aiempina vuosina suurin osa kiinteistöistä oli Koulutuskeskus JEDUn tulosalueella.



## 6.1 Ulkoinen tuloslaskelma 2025–2027

| Jokilaaksojen koulutuskuntayhtymä     |             |             |             |             |             |
|---------------------------------------|-------------|-------------|-------------|-------------|-------------|
|                                       | TP 2023     | TA 2024     | TA 2025     | TS 2026     | TS 2027     |
| Tuloslaskelma                         |             |             |             |             |             |
| <b>Toimintatuotot</b>                 | 34 800 733  | 35 904 700  | 35 100 500  | 34 227 500  | 34 056 800  |
| Myyntituotot                          | 32 435 438  | 32 980 900  | 32 521 000  | 32 759 700  | 32 773 400  |
| Tuet ja avustukset                    | 1 193 642   | 2 042 800   | 1 606 500   | 494 800     | 310 400     |
| Muut toimintatuotot                   | 1 171 653   | 881 000     | 973 000     | 973 000     | 973 000     |
| Vuokratuotot                          | 478 609     | 456 100     | 378 100     | 378 100     | 378 100     |
| Muut toimintatuotot                   | 693 044     | 424 900     | 594 900     | 594 900     | 594 900     |
| <b>Toimintakulut</b>                  | -31 886 505 | -34 406 410 | -34 454 580 | -34 729 240 | -35 223 270 |
| Henkilöstökulut                       | -20 678 373 | -21 854 210 | -21 563 580 | -21 966 940 | -22 377 670 |
| Palkat ja palkkiot                    | -17 227 887 | -18 375 200 | -18 110 400 | -18 449 200 | -18 794 200 |
| Henkilösivukulut                      | -3 450 486  | -3 479 010  | -3 453 180  | -3 517 740  | -3 583 470  |
| Eläkekulut                            | -2 828 971  | -3 001 020  | -2 989 440  | -3 045 330  | -3 102 220  |
| Muut henkilösivukulut                 | -621 515    | -477 990    | -463 740    | -472 410    | -481 250    |
| Palvelujen ostot                      | -4 142 274  | -5 358 500  | -5 223 200  | -5 115 000  | -5 132 500  |
| Aineet, tarvikkeet ja tavarat         | -5 625 658  | -5 462 400  | -5 734 900  | -5 892 700  | -5 981 800  |
| Avustukset                            | -176 208    | -222 300    | -316 400    | -145 100    | -148 200    |
| Muut toimintakulut                    | -1 263 992  | -1 509 000  | -1 616 500  | -1 609 500  | -1 583 100  |
| Vuokratulut                           | -546 826    | -534 900    | -534 100    | -535 000    | -546 400    |
| Muut toimintakulut                    | -717 166    | -974 100    | -1 082 400  | -1 074 500  | -1 036 700  |
| <b>TOIMINTAKATE</b>                   | 2 914 228   | 1 498 290   | 645 920     | -501 740    | -1 166 470  |
| <b>Rahoitustuotot ja -kulut</b>       | 602 584     | 606 000     | 445 000     | 345 100     | 345 200     |
| Korkotuotot                           | 601 448     | 600 000     | 450 000     | 350 000     | 350 000     |
| Muut rahoitustuotot                   | 10 314      | 13 500      | 10 000      | 10 200      | 10 400      |
| Muut rahoituskulut                    | -9 178      | -7 500      | -15 000     | -15 100     | -15 200     |
| <b>VUOSIKATE</b>                      | 3 516 812   | 2 104 290   | 1 090 920   | -156 640    | -821 270    |
| <b>Poistot ja arvonalentumiset</b>    | -4 409 430  | -2 637 600  | -2 823 400  | -2 667 300  | -2 654 400  |
| <b>TILIKAUDEN TULOS</b>               | -892 618    | -533 310    | -1 732 480  | -2 823 940  | -3 475 670  |
| <b>Poistoeron lis (-) tai väh (+)</b> | 1 110 151   | 424 800     | 582 500     | 512 000     | 302 800     |
| <b>TILIKAUDEN YLIJÄÄMÄ/ALIJÄÄMÄ</b>   | 217 533     | -108 510    | -1 149 980  | -2 311 940  | -3 172 870  |

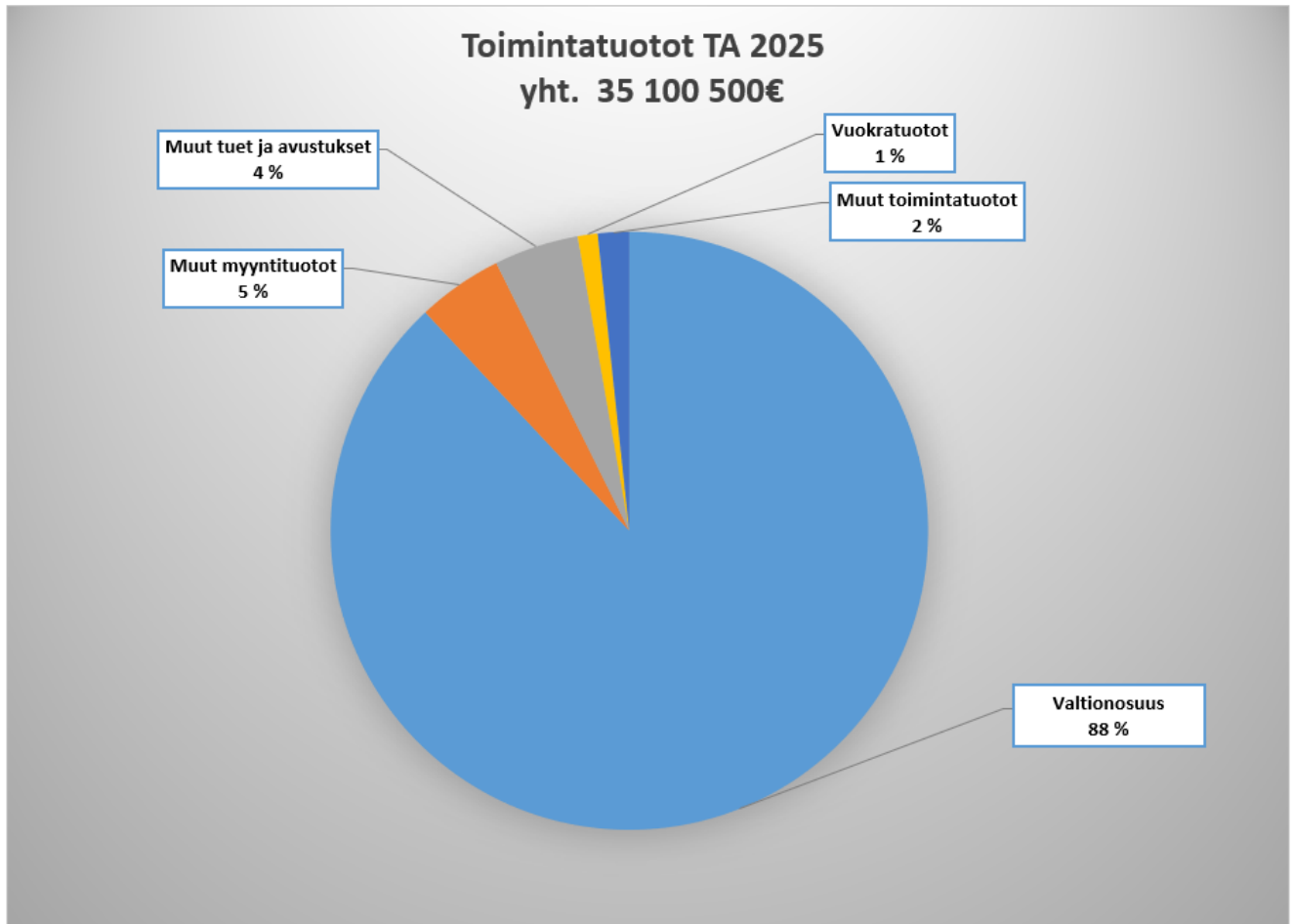
## 6.2 Koulutuskeskus JEDUn tuloslaskelma 2025–2027

| Koulutuskeskus JEDU                 |             |             |             |
|-------------------------------------|-------------|-------------|-------------|
|                                     | TA 2025     | TS 2026     | TS 2027     |
| Tuloslaskelma                       |             |             |             |
| <b>Toimintatuotot</b>               | 25 150 600  | 24 277 400  | 24 106 700  |
| Myyntituotot                        | 23 423 000  | 23 661 500  | 23 675 200  |
| Tuet ja avustukset                  | 1 566 700   | 455 000     | 270 600     |
| Muut toimintatuotot                 | 160 900     | 160 900     | 160 900     |
| Vuokratuotot                        | 5 000       | 5 000       | 5 000       |
| Muut toimintatuotot                 | 155 900     | 155 900     | 155 900     |
| <b>Toimintakulut</b>                | -25 201 410 | -25 366 980 | -25 700 340 |
| Henkilöstökulut                     | -18 888 610 | -19 240 580 | -19 599 340 |
| Palkat ja palkkiot                  | -15 856 700 | -16 152 300 | -16 453 600 |
| Henkilösivukulut                    | -3 031 910  | -3 088 280  | -3 145 740  |
| Eläkekulut                          | -2 624 710  | -2 673 460  | -2 723 200  |
| Muut henkilösivukulut               | -407 200    | -414 820    | -422 540    |
| Palvelujen ostot                    | -2 275 700  | -2 124 900  | -2 104 500  |
| Aineet, tarvikkeet ja tavarat       | -3 160 300  | -3 344 500  | -3 388 400  |
| Avustukset                          | -316 400    | -145 100    | -148 200    |
| Muut toimintakulut                  | -560 400    | -511 900    | -459 900    |
| Vuokrakulut                         | -196 400    | -189 500    | -193 000    |
| Muut toimintakulut                  | -364 000    | -322 400    | -266 900    |
| <b>TOIMINTAKATE</b>                 | -50 810     | -1 089 580  | -1 593 640  |
| <b>Rahoitustuotot ja -kulut</b>     | -13 400     | -13 500     | -13 600     |
| Muut rahoitustuotot                 | 1 600       | 1 600       | 1 600       |
| Muut rahoituskulut                  | -15 000     | -15 100     | -15 200     |
| <b>VUOSIKATE</b>                    | -64 210     | -1 103 080  | -1 607 240  |
| <b>Poistot ja arvonalentumiset</b>  | -873 000    | -858 800    | -842 700    |
| <b>TILIKAUDEN TULOS</b>             | -937 210    | -1 961 880  | -2 449 940  |
| <b>TILIKAUDEN YLIJÄÄMÄ/ALIJÄÄMÄ</b> | -937 210    | -1 961 880  | -2 449 940  |

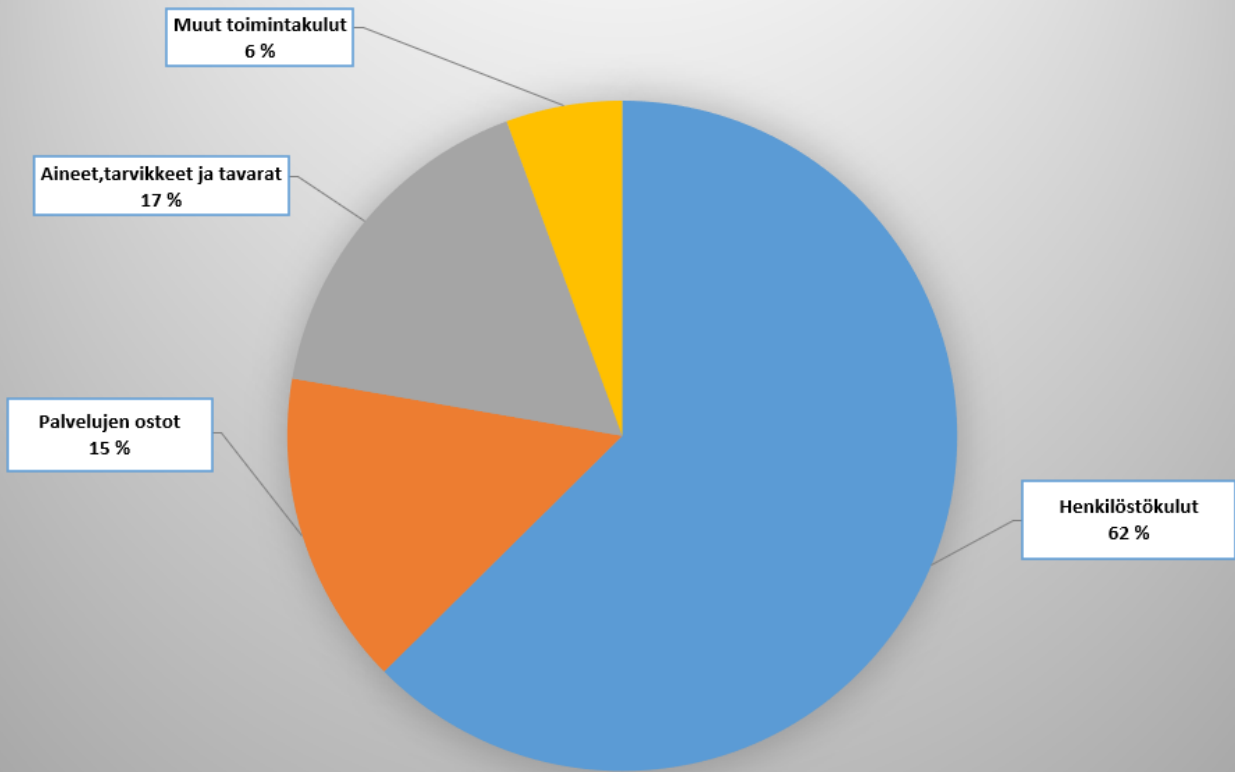
### 6.3 Yhtymäpalveluiden tuloslaskelma 2025–2027

| Yhtymäpalvelut                        |            |            |            |
|---------------------------------------|------------|------------|------------|
|                                       | TA 2025    | TS 2026    | TS 2027    |
| Tuloslaskelma                         |            |            |            |
| <b>Toimintatuotot</b>                 | 9 949 900  | 9 950 100  | 9 950 100  |
| Myyntituotot                          | 9 098 000  | 9 098 200  | 9 098 200  |
| Tuet ja avustukset                    | 39 800     | 39 800     | 39 800     |
| Muut toimintatuotot                   | 812 100    | 812 100    | 812 100    |
| Vuokratuotot                          | 373 100    | 373 100    | 373 100    |
| Muut toimintatuotot                   | 439 000    | 439 000    | 439 000    |
| <b>Toimintakulut</b>                  | -9 253 170 | -9 362 260 | -9 522 930 |
| Henkilöstökulut                       | -2 674 970 | -2 726 360 | -2 778 330 |
| Palkat ja palkkiot                    | -2 253 700 | -2 296 900 | -2 340 600 |
| Henkilösivukulut                      | -421 270   | -429 460   | -437 730   |
| Eläkekulut                            | -364 730   | -371 870   | -379 020   |
| Muut henkilösivukulut                 | -56 540    | -57 590    | -58 710    |
| Palvelujen ostot                      | -2 947 500 | -2 990 100 | -3 028 000 |
| Aineet, tarvikkeet ja tavarat         | -2 574 600 | -2 548 200 | -2 593 400 |
| Muut toimintakulut                    | -1 056 100 | -1 097 600 | -1 123 200 |
| Vuokrakulut                           | -337 700   | -345 500   | -353 400   |
| Muut toimintakulut                    | -718 400   | -752 100   | -769 800   |
| <b>TOIMINTAKATE</b>                   | 696 730    | 587 840    | 427 170    |
| <b>Rahoitustuotot ja -kulut</b>       | 458 400    | 358 600    | 358 800    |
| Korkotuotot                           | 450 000    | 350 000    | 350 000    |
| Muut rahoitustuotot                   | 8 400      | 8 600      | 8 800      |
| <b>VUOSIKATE</b>                      | 1 155 130  | 946 440    | 785 970    |
| <b>Poistot ja arvonalentumiset</b>    | -1 950 400 | -1 808 500 | -1 811 700 |
| <b>TILIKAUDEN TULOS</b>               | -795 270   | -862 060   | -1 025 730 |
| <b>Poistoeron lis (-) tai väh (+)</b> | 582 500    | 512 000    | 302 800    |
| <b>TILIKAUDEN YLIJÄÄMÄ/ALIJÄÄMÄ</b>   | -212 770   | -350 060   | -722 930   |

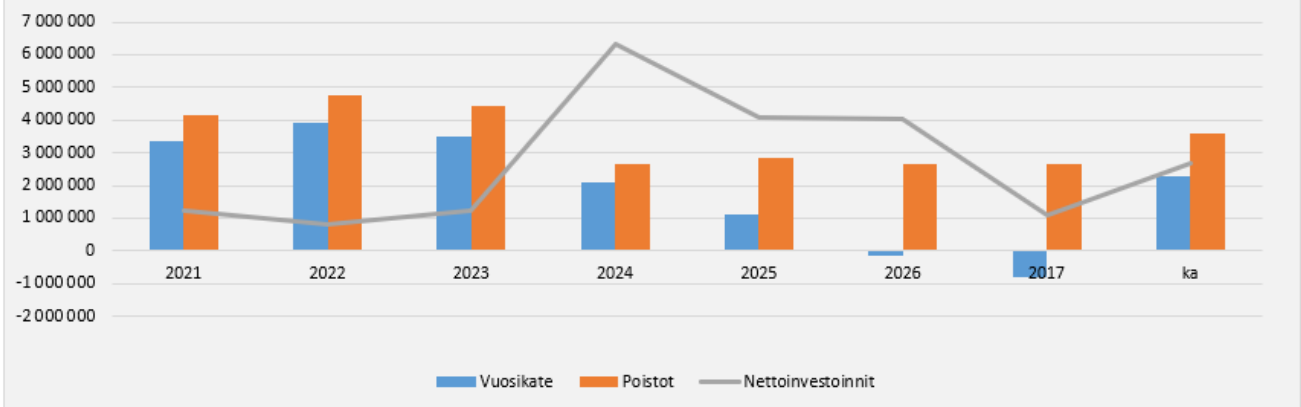
Seuraavissa kuvissa on esitelty vuoden 2025 talousarvion toimintatuotot ja –kulut tiliryhmittäin.



**Toimintakulut TA 2025  
yht. 34 454 580€**



**Vuosikate, poistot, nettoinvestoinnit 2021 - 2027**



|                   | Tp        | Tp        | Tp        | Ta        | Ta        | Ts        | Ts        |           |
|-------------------|-----------|-----------|-----------|-----------|-----------|-----------|-----------|-----------|
|                   | 2021      | 2022      | 2023      | 2024      | 2025      | 2026      | 2017      | ka        |
| Vuosikate         | 3 355 413 | 3 896 206 | 3 516 812 | 2 104 290 | 1 090 020 | -156 640  | -812 270  | 2 301 017 |
| Poistot           | 4 166 015 | 4 739 184 | 4 409 430 | 2 637 600 | 2 823 400 | 2 667 300 | 2 654 400 | 3 573 822 |
| Nettoinvestoinnit | 1 252 398 | 823 072   | 1 235 307 | 6 334 000 | 4 073 400 | 4 051 300 | 1 086 400 | 2 693 697 |

## 6.4 Investointiosa 2025–2027

Investointiosa sisältää kuntayhtymän investoinnit tuleville vuosille.

UUPO-hankkeella ollaan hankkimassa pelastautumisoppimisympäristö, mekaniikan, hydrauliiikan ja sähkötekniikan oppimisympäristöt, jotka mahdollistavat GWO-koulutuksen järjestämisen jatkossa Koulutuskeskus JEDUssa. Lisäksi hankitaan aurinkopaneelien asennus- ja aurinkovoimalaoppimisympäristöt sekä verkonrakentamisen oppimisympäristö.

VIVA-hankkeella hankitaan CNC-työstökeskus, jota voidaan käyttää kone- ja tuotantotekniikan koulutuksissa.

KATI-hankkeen tarkoituksena on sähköistää metallialalla rakennettu auton runko. Hankkeella hankitaan sähköistykseen ja varustukseen liittyviä tarvikkeita, työkaluja, mittalaitteita ja materiaaleja. Hankkeen tarkoituksena on hankkia osaamista ja sähköautojen korjauksiin ja huoltoihin liittyen.

Yhtymävaltuusto on hyväksynyt 19.10.2022 kiinteistöstrategian kuntayhtymän kiinteistöpolitiikan perusteeksi. Ennen kiinteistöstrategian mukaisten investointien aloittamista, on välttämätöntä tehdä päätökset eri toimipisteissä toteutettavasta koulutustarjonnasta. Kiinteistöinvestointeja toteutettaessa on huomioitava alueen väestökehitys, oppivelvollisten määrän huomattava väheneminen muutaman vuoden kuluttua, nykyistä laajempi työpaikalla tapahtuvan oppimisen määrä sekä valtionosuusrahoituksen kehitys, jotta tarvittavat tilat vastaavat pitemmän aikavälin tarpeita ja rakentaminen ei vaaranna kuntayhtymän talouden tasapainoa.

Yhtymävaltuuston hyväksymässä kiinteistöstrategiassa on päätetty, että kuntayhtymä ei rakenna itselleen asuntoloita, liikuntahalleja tai liikuntasaleja. Paikkakunnittain tarkastellaan yhteistyön mahdollisuutta tapauskohtaisesti.

Investointisuunnitelmaan on otettu vain sellaiset kohteet, joiden suunnittelutyö on käynnistetty ja joiden toteutuminen on mahdollista suunnittelukaudella. Ylivieskan päärakennuksen rakentamisessa rakennetaan vain teorialuokkia. Käytännön opetusharjoittelun työsaleja rakennetaan vasta sitten, kun on tehty ratkaisut eri paikkakuntien kampuksilla toteutettavasta opetuksesta huomioiden vähentyvä oppivelvollisten opiskelijoiden määrä. Aikuisten osalta oppiminen tapahtuu yhteistyössä työelämän kanssa.

Uusia oppimisympäristöjä suunnitellessa tulee selvittää eri yritysten alueellinen kapasiteetti, tahtotila ja mahdollisuudet tilayhteistyöhön. Työpaikoilla tapahtuvan oppimisen lisääntyessä on luontevaa ja järkevää, että oppimisympäristötkin olisivat työelämässä mahdollisimman laajasti. Kaikilta osin tällainen ei ole mahdollista, mutta alueemme yritykset huomioiden potentiaalia tällaiseen kehitykseen voisi olla saavutettavissa. Vältetään rakentamasta saman ideologian tiloja, joita yrityksissä olisi jo tarjolla. Madalletaan kynnystä yritysyritykselle ja hyödynnetään se potentiaali, mikä sieltä on saatavissa. Siikalatvalla ja Pyhännällä toteutetaan pilottina aivan uudenlainen kokonaisuus, jossa Piippolan toimipisteestä siirtyy sekä puu- että sisustusrakentajien opetukset Pyhännällä ja Haapavedellä oleviin alan yrityksiin. Tämä ei vaadi koulutuskuntayhtymältä oppimisympäristöjen rakentamista vaan hyödynnämme yritysten tiloja, koneita ja ympäristöjä. Koulutuskuntayhtymän vastuulla on turvata opiskelijoille opetustila, jossa heillä on mahdollisuus harjoitella työntekemistä ja koneiden perustason käyttöä.

Nivalan Vuokrakotien kanssa on käyty neuvotteluita opiskelija-asuntojen rakentamisesta ja vuokraamisesta. Neuvotteluiden perusteella vaikuttaisi siltä, että uuden opiskelija-asunnot olisivat valmistumassa vuoden 2025 lopulla. Käyttöönottaminen tapahtuu valmistumisen jälkeen pikaisesti. Uusien opiskelija-asuntojen valmistumisen jälkeen puretaan nykyiset olemassa olevat opiskelija-asunnot A ja B. Talousarviossa nämä uudet opiskelija-asunnot on huomioitu vuokramenona, jotka ovat arvioilta noin 51 000 euroa vuodessa. Yhtymähallitus on valtuuttanut JEDUn kiinteistöpäällikön allekirjoittamaan tarvittavat esi-, ja vuokrasopimukset vuokrakotien kanssa. Sopimukset tuodaan tiedoksi yhtymähallitukselle.

Kalajoelle on suunnitelmissa rakentaa uusi päärakennus JEDUn omana toteutuksena. Vanha päärakennus on rakennustekniseltä kunnoltaan käyttökänsä jo ylittänyt, joten uudella päärakennuksella on todellinen tarve ja tilanne on aikataulullisesti haastava. Päärakennus on tarkoitus toteuttaa opiskelija vetoisena projektina, jota täydennetään ja tuetaan erillisellä ostotyövoimalla. Sähkö-, lvi ja maarakentamisen töissä hyödynnetään kaikin keinoin muiden JEDUn yksiköiden opiskelijoita. Mahdollisesti myös rakentamisessa tehdään paikkakuntarajojen ylittävää yhteistyötä eteenkin mahdollisten puuelementtien valmistamisessa.

Ylivieskassa ollaan peruskorjaamassa Vierimaantien kiinteistöä, jotta Koulutuskeskus JEDUn Ylivieskan toimipisteen opetustoiminta pystyttäisiin siirtämään tähän kiinteistöön. Näin saataisiin opetus fyysisesti paremmalle sijainnille ja päästäisiin Centria-ammattikorkeakoulun kanssa samaan rakennukseen sekä parannettaisiin oppimisympäristöjen tilatehokkuutta ja laatua.

Haapavedellä opetusta ollaan keskittämässä yhteen kuntayhtymän omistamaan koulukampukseen. Noran alueella olevista kiinteistöistä ollaan luopumassa kiinteistöstrategian mukaisesti. Kasvihuone oppimisympäristöineen on jäämässä Noraan, mutta muu opetus ollaan siirtämässä Teollisuustien kampukselle.

**Aktivointiraja 10 000 euroa (alv 0 %)**

| Jokilaaksojen koulutuskuntayhtymä                                     | 2025             | 2026             | 2027           |
|---|------------------|------------------|----------------|
| <b>Hankkeet</b>   | <b>607 000</b>   |                  |                |
| <b>UUPO-Uusituvan energian hyödyntämisen oppimisympäristöt -hanke</b> | <b>375 000</b>   |                  |                |
| -rahoitus   | -262 500         |                  |                |
| -omarahoitus  | -112 500         |                  |                |
| <b>KATI- Kone- ja autotekniikkaa tehostavat innovaatiot -hanke</b>    | <b>142 000</b>   |                  |                |
| -rahoitus   | -99 400          |                  |                |
| -omarahoitus  | -42 600          |                  |                |
| <b>VIVA- Virtuaalinen valmistus tuotekehityksen tukena -hanke</b>     | <b>90 000</b>    |                  |                |
| -rahoitus   | -63 000          |                  |                |
| -omarahoitus  | -27 000          |                  |                |
| <b>Rakennukset</b>  | <b>3 500 000</b> | <b>3 500 000</b> | <b>700 000</b> |
| Ylivieska Vierimaantien peruskorjaus                                  | 2 000 000        | 1 500 000        |                |
| Kalajoki uusi päärakennus   | 1 500 000        | 2 000 000        | 700 000        |
| <b>Kuljetusvälineet</b>   | <b>131 000</b>   | <b>230 000</b>   | <b>85 000</b>  |
| <b>2025</b>   |                  |                  |                |
| Nivala lava-auto  |                  |                  |                |
| Nivala henkilöpakettiauto   |                  |                  |                |
| Nivala pakettiauto  |                  |                  |                |
| Haapajärvi henkilöpakettiauto   |                  |                  |                |
| <b>2026</b>   |                  |                  |                |
| Nivala linja-auto   |                  |                  |                |
| Haapajärvi henkilöpakettiauto   |                  |                  |                |
| Haapavesi henkilöpakettiauto  |                  |                  |                |
| <b>2027</b>   |                  |                  |                |
| Nivala sähkökäyttöinen pikkubussi                                     |                  |                  |                |
| Haapajärvi maasturi   |                  |                  |                |
| <b>Tietokonelaitteet</b>  | <b>200 300</b>   | <b>181 300</b>   | <b>241 400</b> |
| Eri tulosyksiköiden ICT-hankinnat                                     |                  |                  |                |
| <b>Muut koneet ja kalusto</b>   | <b>60 000</b>    | <b>140 000</b>   | <b>60 000</b>  |
| <b>2025</b>   |                  |                  |                |
| Haapajärvi noukinvaunu  |                  |                  |                |
| <b>2026</b>   |                  |                  |                |
| Nivala kuormatila sähköiseen rekkaveturiin                            |                  |                  |                |
| Nivala 3D tulostin  |                  |                  |                |
| Nivala hitsauskoneet  |                  |                  |                |
| Haapajärvi kylvölannoitin   |                  |                  |                |
| <b>2027</b>   |                  |                  |                |
| Haapajärvi traktori   |                  |                  |                |



| Jokilaaksojen koulutuskuntayhtymä    | 2025             | 2026             | 2027             |
|--------------------------------------|------------------|------------------|------------------|
| <b>Hankkeet</b>                      | <b>607 000</b>   | <b>0</b>         | <b>0</b>         |
| - rahoitus                           | -424 900         | 0                | 0                |
| <b>Rakennukset</b>                   | <b>3 500 000</b> | <b>3 500 000</b> | <b>700 000</b>   |
| <b>Kuljetusvälineet</b>              | <b>131 000</b>   | <b>230 000</b>   | <b>85 000</b>    |
| <b>Tietokonelaitteet</b>             | <b>200 300</b>   | <b>181 300</b>   | <b>241 400</b>   |
| <b>Muut koneet ja kalusto</b>        | <b>60 000</b>    | <b>140 000</b>   | <b>60 000</b>    |
| <b>Investointihankinnat yhteensä</b> | <b>4 498 300</b> | <b>4 051 300</b> | <b>1 086 400</b> |
| - rahoitus                           | -424 900         | 0                | 0                |
| <b>Investointihankinnat netto</b>    | <b>4 073 400</b> | <b>4 051 300</b> | <b>1 086 400</b> |

| Hankkeet  | Hankepäättös          | 2024           | 2025           |
|---|-----------------------|----------------|----------------|
| <b>UUPO-Uusituvan energian hyödyntämisen oppimisympäristöt -hanke</b> | <b>600 000</b>        | <b>225 000</b> | <b>375 000</b> |
| -rahoitus 70%   | 420 000               | 157 500        | 262 500        |
| -omarahaus 30%  | 180 000               | 67 500         | 112 500        |
| <b>KATI- Kone- ja autotekniikkaa tehostavat innovaatiot -hanke</b>    | <b>207 000</b>        | <b>65 000</b>  | <b>142 000</b> |
| -rahoitus 70%   | 144 900               | 45 500         | 99 400         |
| -omarahaus 30%  | 62 100                | 19 500         | 42 600         |
| <b>VIVA- Virtuaalinen valmistus tuotekehityksen tukena -hanke</b>     | <b>115 000</b>        | <b>25 000</b>  | <b>90 000</b>  |
| -rahoitus 70%   | 80 500                | 17 500         | 63 000         |
| -omarahaus 30%  | 34 500                | 7 500          | 27 000         |
| <b>Rakennukset</b>  | <b>kustannusarvio</b> | <b>2025</b>    | <b>2026</b>    |
| Ylivieska Vierimaantien peruskorjaus                                  | 3 500 000             | 2 000 000      | 1 500 000      |
| Kalajoki uusi päärakennus   | 4 200 000             | 1 500 000      | 2 000 000      |

## 6.5 Rahoituslaskelma 2025–2027

Rahoitusosassa osoitetaan miten talousarvio ja tilinpäätös vaikuttavat kuntayhtymän maksuvalmiuteen. Rahoitusosa jakaantuu kahteen osaan. Ensimmäisessä osassa kuvataan varsinaisen toiminnan ja investointien rahavirtaa, joka osoittaa tulorahoituksen riittävyyden nettoinvestointien rahoittamiseen. Toisessa osassa arvioidaan rahoitustoiminnan rahavirtaa, jossa olennaisia eriä ovat lainakannan muutokset. Varsinaisen toiminnan ja rahoitustoiminnan kokonaisuus osoittaa koulutuskuntayhtymän maksuvalmiuden muuttumisen.

Kuntayhtymällä ei ole lainoja vuoden 2024 lopussa. Talousarviossa 2025 ei ole varauduttu lainan ottamiseen. Kuntayhtymän maksuvalmiuden turvaamiseksi on käytettävissä kuntatodistusohjelma, josta yhtymävaltuusto on erikseen päättänyt (yhtymävaltuusto 25.1.2012 § 13 ja 07.12.2015 § 39).

| Jokilaaksojen koulutuskuntayhtymä                | TP 2023          | TA + muutos    | TA 2025           | TS 2026           | TS 2027           |
|--|------------------|----------------|-------------------|-------------------|-------------------|
|  |                  | 2024           |                   |                   |                   |
| <b>RAHOITUSLASKELMA</b>                          |                  |                |                   |                   |                   |
| <b>Toiminnan rahavirta</b>                       |                  |                |                   |                   |                   |
| Vuosikate  | 3 516 812        | 2 104 290      | 1 090 920         | -156 640          | -821 270          |
| Satunnaiset erät                                 |                  |                |                   |                   |                   |
| Tulorahoituksen korjauserät                      | -12 984          |                |                   |                   |                   |
| <b>Investointien rahavirta</b>                   |                  |                |                   |                   |                   |
| Investointimenot                                 | -2 166 705       | -2 115 750     | -4 498 300        | -4 051 300        | -1 086 400        |
| Rahoitusosuudet investointimenoihin              | 931 398          | 264 890        | 424 900           | 0                 | 0                 |
| Pysyvien vastaavien luovutustulot                | 12 984           |                |                   |                   |                   |
| <b>Toiminnan ja investointien nettorahavirta</b> | <b>2 281 504</b> | <b>253 430</b> | <b>-2 982 480</b> | <b>-4 207 940</b> | <b>-1 907 670</b> |
| <b>Rahoituksen rahavirta</b>                     |                  |                |                   |                   |                   |
| Antolainauksen muutokset                         |                  |                |                   |                   |                   |
| Antolainasaamisten lisäys                        |                  |                |                   |                   |                   |
| Antolainasaamisten vähennys                      |                  |                |                   |                   |                   |
| Lainakannan muutokset                            |                  |                |                   |                   |                   |
| Pitkäaikaisten lainojen lisäys                   |                  |                |                   |                   |                   |
| Pitkäaikaisten lainojen vähennys                 |                  |                |                   |                   |                   |
| Lyhytaikaisten lainojen muutos                   |                  |                |                   |                   |                   |
| Oman pääoman muutokset                           |                  |                |                   |                   |                   |
| Muut maksuvalmiuden muutokset                    |                  |                |                   |                   |                   |
| Vaihto-omaisuuden muutos                         | 230 642          |                |                   |                   |                   |
| Saamisten muutos                                 | -1 043 256       |                |                   |                   |                   |
| Korottomien velkojen muutos                      | 1 443 014        |                |                   |                   |                   |
| <b>Rahoituksen rahavirta</b>                     | <b>630 401</b>   | <b>0</b>       | <b>0</b>          | <b>0</b>          | <b>0</b>          |
| <b>Rahavarojen muutos</b>                        | <b>2 911 905</b> | <b>253 430</b> | <b>-2 982 480</b> | <b>-4 207 940</b> | <b>-1 907 670</b> |
| Rahavarat 31.12.                                 | 21 779 419       | 22 032 849     | 19 050 369        | 14 842 429        | 12 934 759        |
| Rahavarat 1.1.                                   | 18 867 514       | 21 779 419     | 22 032 849        | 19 050 369        | 14 842 429        |

## Jokiedu Oy:n talousarvio ja investoinnit

Oheisessa taulukossa on esitetty Jokiedu Oy:n vuoden 2025 talousarvion sekä suunnitelmavuosien 2026 ja 2027 keskeisimmät luvut investointineen ja poistoineen.

### Jokiedu Oy:n keskeiset talousluvut vuodelle 2025 sekä suunnitelmavuosille 2026-2027

| <b>Talousarvio</b>                                  | TP 2023        | TA 2024        | TA 2025        | TS 2026        | TS 2027        |
|---|----------------|----------------|----------------|----------------|----------------|
| Liikevaihto   | 285 280        | 287 192        | 249 365        | 251 859        | 264 452        |
| Liiketoiminnan kulut                                | -226 367       | -255 073       | -224 429       | -226 673       | -238 006       |
| Poistot ja arvonalentumiset                         | -7 689         | -3 000         | 0              | 0              | 0              |
| <b>Liikevoitto/-tappio</b>                          | <b>51 224</b>  | <b>29 119</b>  | <b>24 937</b>  | <b>25 186</b>  | <b>26 445</b>  |
| Rahoitustuotot ja -kulut                            | -33            | 0              | 0              | 0              | 0              |
| <b>Liikevoitto/-tappio ennen siirtoja ja veroja</b> | <b>51 191</b>  | <b>29 119</b>  | <b>24 937</b>  | <b>25 186</b>  | <b>26 445</b>  |
| Välittömät verot                                    | -11 132        | -5 824         | -4 987         | -5 037         | -5 289         |
| <b>Liikevoitto/-tappio</b>                          | <b>40 059</b>  | <b>23 295</b>  | <b>19 949</b>  | <b>20 149</b>  | <b>21 156</b>  |
| <b>Investoinnit</b>                                 | <b>TP 2023</b> | <b>TA 2024</b> | <b>TA 2025</b> | <b>TS 2026</b> | <b>TS 2027</b> |
| Investointimenot                                    | 0              | 0              | 0              | 0              | 0              |

## **6.6 Talousarvion sitovuustasot ja tilivelvolliset**

### **Talousarvion sitovuus ja tilivelvolliset**

Talousarvion sitovuustasot ovat seuraavat:

Yhtymävaltuustoon nähden sitovia ovat

- toiminnalliset tavoitteet kuntayhtymätasolla opiskelijavuodet, toteutuneet tutkinnot ja tutkinnon osat, työllistyminen ja jatko-opinnot, opiskelijapalaute, työelämäpalaute, negatiivinen kokonaiskeskeytys.
- käyttötalousosa: tulosalueittain kokonaistulojen ja -menojen erotus eli vuosikate, jolla tulee kattaa suunnitelmapoistot
- investointiosa: hanketoiminnan investointeihin, rakentamiseen, kuljetusvälineisiin, tietokoneisiin sekä muihin kone- ja laitehankintoihin myönnetyn määrärahan arvonlisäveroton nettosumma.

### **Tilivelvolliset**

Tilivelvollisiä ovat kuntayhtymän johtaja ja tulosalueiden johtajat.

## **7. Seuranta ja arviointi**

Kuntayhtymässä seurataan ja arvioidaan yhtymävaltuuston asettamien toiminnallisten ja taloudellisten tavoitteiden toteutumista. Puolivuotiskatsaukseen kootaan keskeisten toiminnallisten ja taloudellisten tavoitteiden toteutuminen. Vuosittain julkaistaan Jokilaaksojen koulutuskuntayhtymän toimintakertomus ja henkilöstötilinpäätös.

Koulutuskuntayhtymä osallistuu Kansallisen koulutuksen arviointikeskuksen (KARVI) koordinoimiin valtakunnallisiin teema- ja järjestelmäarviointeihin, laatujärjestelmän arviointeihin ja oppimistulosten kansallisiin arviointeihin. Jokilaaksojen koulutuskuntayhtymän toimintaa ohjaavat pääprosessien kuvaukset ja toimintaohjeet sijaitsevat kuntayhtymän sisäisessä intranetissä.

Koulutuskuntayhtymän toiminta-alue, jäsenkunnat ja Koulutuskeskus JEDUn toimipisteet

